



Über dieses Buch

Dies ist ein digitales Exemplar eines Buches, das seit Generationen in den Regalen der Bibliotheken aufbewahrt wurde, bevor es von Google im Rahmen eines Projekts, mit dem die Bücher dieser Welt online verfügbar gemacht werden sollen, sorgfältig gescannt wurde.

Das Buch hat das Urheberrecht überdauert und kann nun öffentlich zugänglich gemacht werden. Ein öffentlich zugängliches Buch ist ein Buch, das niemals Urheberrechten unterlag oder bei dem die Schutzfrist des Urheberrechts abgelaufen ist. Ob ein Buch öffentlich zugänglich ist, kann von Land zu Land unterschiedlich sein. Öffentlich zugängliche Bücher sind unser Tor zur Vergangenheit und stellen ein geschichtliches, kulturelles und wissenschaftliches Vermögen dar, das häufig nur schwierig zu entdecken ist.

Gebrauchsspuren, Anmerkungen und andere Randbemerkungen, die im Originalband enthalten sind, finden sich auch in dieser Datei – eine Erinnerung an die lange Reise, die das Buch vom Verleger zu einer Bibliothek und weiter zu Ihnen hinter sich gebracht hat.

Nutzungsrichtlinien

Google ist stolz, mit Bibliotheken in partnerschaftlicher Zusammenarbeit öffentlich zugängliches Material zu digitalisieren und einer breiten Masse zugänglich zu machen. Öffentlich zugängliche Bücher gehören der Öffentlichkeit, und wir sind nur ihre Hüter. Nichtsdestotrotz ist diese Arbeit kostspielig. Um diese Ressource weiterhin zur Verfügung stellen zu können, haben wir Schritte unternommen, um den Missbrauch durch kommerzielle Parteien zu verhindern. Dazu gehören technische Einschränkungen für automatisierte Abfragen.

Wir bitten Sie um Einhaltung folgender Richtlinien:

- + *Nutzung der Dateien zu nichtkommerziellen Zwecken* Wir haben Google Buchsuche für Endanwender konzipiert und möchten, dass Sie diese Dateien nur für persönliche, nichtkommerzielle Zwecke verwenden.
- + *Keine automatisierten Abfragen* Senden Sie keine automatisierten Abfragen irgendwelcher Art an das Google-System. Wenn Sie Recherchen über maschinelle Übersetzung, optische Zeichenerkennung oder andere Bereiche durchführen, in denen der Zugang zu Text in großen Mengen nützlich ist, wenden Sie sich bitte an uns. Wir fördern die Nutzung des öffentlich zugänglichen Materials für diese Zwecke und können Ihnen unter Umständen helfen.
- + *Beibehaltung von Google-Markenelementen* Das "Wasserzeichen" von Google, das Sie in jeder Datei finden, ist wichtig zur Information über dieses Projekt und hilft den Anwendern weiteres Material über Google Buchsuche zu finden. Bitte entfernen Sie das Wasserzeichen nicht.
- + *Bewegen Sie sich innerhalb der Legalität* Unabhängig von Ihrem Verwendungszweck müssen Sie sich Ihrer Verantwortung bewusst sein, sicherzustellen, dass Ihre Nutzung legal ist. Gehen Sie nicht davon aus, dass ein Buch, das nach unserem Dafürhalten für Nutzer in den USA öffentlich zugänglich ist, auch für Nutzer in anderen Ländern öffentlich zugänglich ist. Ob ein Buch noch dem Urheberrecht unterliegt, ist von Land zu Land verschieden. Wir können keine Beratung leisten, ob eine bestimmte Nutzung eines bestimmten Buches gesetzlich zulässig ist. Gehen Sie nicht davon aus, dass das Erscheinen eines Buchs in Google Buchsuche bedeutet, dass es in jeder Form und überall auf der Welt verwendet werden kann. Eine Urheberrechtsverletzung kann schwerwiegende Folgen haben.

Über Google Buchsuche

Das Ziel von Google besteht darin, die weltweiten Informationen zu organisieren und allgemein nutzbar und zugänglich zu machen. Google Buchsuche hilft Lesern dabei, die Bücher dieser Welt zu entdecken, und unterstützt Autoren und Verleger dabei, neue Zielgruppen zu erreichen. Den gesamten Buchtext können Sie im Internet unter <http://books.google.com> durchsuchen.

Oecon.
1116¹⁰⁹

Uebersicht

der

PFLAUMEN.



Nach dem jetzigen Standpunkte.

Von

G. Liegel,

Apotheker zu Braunau am Inn, Mitglied mehrerer gelehrten
Gesellschaften &c. &c.

Passau 1847.

Verlag der Bustet'schen Buchhandlung.
(C. Pleuger.)

Oecon.

1116^{wy} —

Siegel

Uebersicht

der

Flammen.

Nach dem jetzigen Standpunkte.

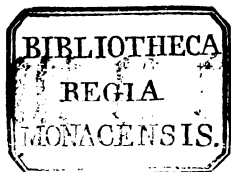
Von

G. Liegel,

Apotheker zu Braunau am Inn, Mitglied der k. k. ökonomischen Gesellschaft in Wien, des k. k. pomologisch-önologischen Vereins in Mähren zu Brünn, des k. k. pomologischen Vereins in Böhmen zu Prag, der k. k. Landwirthschafts-Gesellschaft in Oesterreich ob der Enns und Salzburg, der k. bayer. allgemeinen praktischen Gartenbau-Gesellschaft in Frauendorf; korrespondirendes Mitglied des Apotheker-Vereins in Bayern zu München, der k. k. u. ständischen Ackerbaugesellschaft in Kärnthén zu Klagenfurt, der k. k. Ackerbau-Gesellschaft in Steyermark zu Grätz, der k. k. Gartenbau-Gesellschaft in Wien, der k. ungarischen ökonomischen Gesellschaft in Pesth, der herzoglich sächsischen pomologischen Gesellschaft in Altenburg, der k. bayerischen botanischen Gesellschaft in Regensburg, des Vereins zur Förderung des Gartenbaues in den k. preussischen Staaten zu Berlin, des herzoglichen Gartenbau-Vereins in Thüringen zu Gotha, der k. k. böhmischen Gartenbau-Gesellschaft in Prag; Ehrenmitglied des Vereins zur Förderung des Gartenbaues im Herzogthum Braunschweig, des Vereins für Pomologie und Gartenbau zu Weiningen, des Vereins für Gartenbau und Feldwirthschaft in Coburg, der k. bayerischen praktischen Feld- und Gartenbau-Gesellschaft der bayerischen Pfalz zu Neustadt an der Garbt; Ausschuss-Mitglied des Gewerbevereins für Oberösterreich und Salzburg.

Wassau 1847.

Verlag der Buxtel'schen Buchhandlung.



SPANNING THE HISTORY OF THE MONASTERY

THE HISTORY OF THE MONASTERY

The history of the monastery of St. Emmeram in Regensburg, Bavaria, is a subject of great interest to the student of medieval history. The monastery was founded in the year 738 by the Emperor Louis the Pious, and has since that time been one of the most important centers of learning and culture in the Empire. The history of the monastery is recorded in a series of charters and documents, the most important of which are the "Annales Regni Francorum" and the "Chronicon Regni Francorum". The history of the monastery is also recorded in a series of letters and treatises, the most important of which are the "Epistola ad Gregorium" and the "Tractatus de Regibus Francorum". The history of the monastery is also recorded in a series of poems and songs, the most important of which are the "Carmina Regni Francorum" and the "Carmen de Regibus Francorum". The history of the monastery is also recorded in a series of plays and dramas, the most important of which are the "Tragedia de Regibus Francorum" and the "Comedia de Regibus Francorum". The history of the monastery is also recorded in a series of paintings and sculptures, the most important of which are the "Fresco de Regibus Francorum" and the "Sculptura de Regibus Francorum". The history of the monastery is also recorded in a series of maps and charts, the most important of which are the "Mappa de Regibus Francorum" and the "Charta de Regibus Francorum". The history of the monastery is also recorded in a series of coins and medals, the most important of which are the "Moneta de Regibus Francorum" and the "Medalla de Regibus Francorum". The history of the monastery is also recorded in a series of seals and stamps, the most important of which are the "Sigillum de Regibus Francorum" and the "Stipula de Regibus Francorum". The history of the monastery is also recorded in a series of letters and documents, the most important of which are the "Littera de Regibus Francorum" and the "Documenta de Regibus Francorum". The history of the monastery is also recorded in a series of books and manuscripts, the most important of which are the "Libri de Regibus Francorum" and the "Manuscripta de Regibus Francorum". The history of the monastery is also recorded in a series of paintings and sculptures, the most important of which are the "Fresco de Regibus Francorum" and the "Sculptura de Regibus Francorum". The history of the monastery is also recorded in a series of maps and charts, the most important of which are the "Mappa de Regibus Francorum" and the "Charta de Regibus Francorum". The history of the monastery is also recorded in a series of coins and medals, the most important of which are the "Moneta de Regibus Francorum" and the "Medalla de Regibus Francorum". The history of the monastery is also recorded in a series of seals and stamps, the most important of which are the "Sigillum de Regibus Francorum" and the "Stipula de Regibus Francorum". The history of the monastery is also recorded in a series of letters and documents, the most important of which are the "Littera de Regibus Francorum" and the "Documenta de Regibus Francorum". The history of the monastery is also recorded in a series of books and manuscripts, the most important of which are the "Libri de Regibus Francorum" and the "Manuscripta de Regibus Francorum".

V o r r e d e .

Die Pflanzensfreunde erhalten hiemit eine kurze Uebersicht fast aller bisher kultivirten, theils beschriebenen, theils unbeschriebenen Früchte. Der Verfasser sammelte die bekannt, seit vielen Jahren alle Pflaumen, die er aus berühmten Baum- schulen, von pomologischen Freunden, von pomologischen Ge- sellschaften, und botanischen Gärten, wo immer her, erhalten konnte. Er hatte in dieser Hinsicht keine Mühe, keine Kosten gespart, um dieser Pflaumen-Sammlung die größtmögliche Voll- kommenheit und Reichhaltigkeit zu geben. Derselbe hat nun aus allen Welttheilen Pflaumenforten angepflanzt, wovon er bereits gegen 200 geprüft, beschrieben, welche er nach seinem eigenen System klassifizirt hat. Nebst diesem sind von dem Ver- fasser noch 80 Sorten angepflanzt, die noch nicht Früchte ge- tragen haben, deren Beschreibung nach und nach folgen wird.

.

1847

Pflaumenliebhaber werden höflich gebeten, neue & gute
Sorten und nette Pflaumen-Arten mit Güte zu senden, in-
dem ich meine Sammlung so viel wie möglich, vervollständi-
gen möchte.

Braunau am Inn, im August 1847.

Der Verfasser.

Inhalt.

Die Pflaumen.

I. Klasse. Die Zwetschen.

Mit länglich-eiförmigen Früchten.

I. Ordnung. Die wahren Zwetschen. Seite 4.

Mit kahlen Sommerweigen.

I. Unterordnung mit blauen Früchten.

II. " " rothen

III. " " gelben

IV. " " grünen

V. " " bunten

II. Ordnung. Die damaszenenartigen Zwetschen. Seite 7.

Mit weichhaarigen Sommerweigen.

I. II. III. IV. V. Unterordnung, wie oben.

II. Klasse. Die Damaszenen.

Mit runden Früchten.

I. Ordnung. Die zwetschenartigen Damaszenen. Seite 24.

Mit kahlen Sommerweigen.

I. II. III. IV. V. Unterordnung, wie oben.

II. Ordnung. Die wahren Zwetschen. Seite 36.

I. II. III. IV. V. Unterordnung, wie oben.

Verzeichniß von 80 Sorten Pflaumen, welche von dem Verfasser angepflanzt, aber noch nicht gehörig untersucht sind. Seite 47.

Bemerkenswerthe Pflaumen aus dem systematischen Handbuch der Obstkunde, von J. G. Dietrich. Seite 49.

Bemerkenswerthe Früchte aus dem Catalog der londoner Gartenbau-Gesellschaft. (II. Ausgabe, 1831, pag. 143.) Seite 52.

Abgängige Pflaumenarten nach De Candolle und Bechstein. Seite 55.

(Siehe Tabelle aller von dem Verfasser beschriebenen Pflaumen.)

A B C

R e g i s t e r.

(Die Namen sind in der Reihenfolge des Buchstaben)

A.	B.
Admiral Rigny. 34.	Damasz. ambre. 47.
Alibuchari. 5.	provençe. 52.
Aprikosenspflaume braunauer neue 44.	Damaszene ballonartige gelbe. 32.
" frühe. 48.	" " rothe. 27.
" gelbe. 31.	" " große von Loug. 37.
" neue Dörrell's. 31.	" " italienische. 36.
" rothe. 35.	" " Leipzigler frühe. 40.
" " große. 48.	" " von Rangerau. 27.
" " Trautzebergs. 28.	" " rothe frühe. 27.
Aston. 53.	" " " runde. 27.
Auchertyre. 53.	" " " Schwarze. 36.
Azure harte. 50.	" " " September. 39.
Bardak Erik. 9.	" " " spanische. 121.
Bartington's Red. 47.	" " " violette lange. 25.
Belle de Riom. 47.	" " " weiße große.
Bingham's Plum. 53.	" " " gr. Duhamels. 30.
Birnspflaume weiß. 50.	" " " franz. 32.
Bischofsmühe. 19.	Damson. 53.
Bischtin Irek. 48.	" " " White. 53.
Bolmer of Washington. 47.	Dattelschwärze gelbe große. 15.
Brignolle. 38.	" " " grüne. 28.
Briffelle. 36.	" " " rothe. 29.
Brugnolle de provençe. 47.	" " " Richtaer. 9.
Brugnollerspflaume von Loug. 25.	" " " ungarische. 7.
Bryanston. 53.	" " " violette.
St. Catharine pannachée. 48.	Diadem kaiserliches. 10.
Chérnat. 59.	Diamantspflaume. 47. 50.
Gheston. 53.	Diaprée Georgswalder. 23.
Coe's Golden Drop. 15.	" " " rothe. 12.
Cooper's Large plum. 53.	" " " violette. 47.
Cornemuse. 53.	" " " weiße. 22.
	" " " neue Dörrell's. 13.

Kohle, glühende, Flame. 51.
Königspflaume. 41.
" Braunauer. 42.
" frühe Ritters. 27.
" Mayer's. 41.
" S. van Tour's. 41.
Krieche, mit halbgefüllt. Blüth. 25.
L.

Lawrence's Plum. 54.
Ludwigspflaume, virginische. 47. 50.

M.
Mamelomrée. 44.

Marillenpflaume. 44.
Maranke. 47.

Meerstrandspflaume. 26.
Mirabelle abricotée. 47.

" Arfs. 47. 52.

" doppelte. 44.

" gefleckte. 48.

" gelbe. 45.

" geperkte. 47.

" gestreifte Bohn's. 36.

" grüne. 46.

" Lorry. 47.

" rothe. 26.

" " Hofinger's. 40.

" späte große.

Moyen de Bergogne. 54.
Muscle. 54.

Nasfaterler, schwarze. 38.
N.

Nektarine, rothe. 26.
Norberts-Pflaume. 39.

O.
Oktoberspflaume. 52.

" violette. 43.
Orleans White. 54.
" Wilmot's New Early. 54.
P.

Passé abricot. 48.
Perdrigon, bunter. 35.

Perdrigon, bunter früher. 51.
" neuer. 48. 51.
" Normännischer. 38.
" rother. 28.
" " ronge hatif. 46.
" " später. 39.
" violetter. 42.
" weißer. 31.

" " neuer. 48.
Pferdespflaume. 48.

Pfirfichspflaume Gallyell's. 49.
" " Charthäuser. 51.

Pflaume, aprikosenartige. 32.
" " Braunauer. 31.

" bunte. 35.

" Goë's rothe sehr späte. 43.
" rothgefleckte. 15.

" von St. Etienne. 30.
" grüne runde. 47.

" " frühe.

" " Gruschower. 48.
" jaspisartige. 35.

" Kladrauer. 48.
" Mährische. 48.

" von St. Maurin. 49.
" von Rims. 10.

" Nienburger. 47.
" Nowad's. 48.

" " Oberdieck's. 47.
" Peters große gelbe. 45.

" runde rothe frühe. 48.
" Rudolph's. 22.

" ohne Stein. 18.
" ungarische große. 48.

" Wangenheim's. 5.
" zweimaltragende. 24.

Pigeon's Heart. 54.
Pond's Seedling. 47.

Procureur. 47.
Prune altesse Julliet. 48.

" de Christ. 48.

Prune de St. Claire 47.
 " damasquinée. 47.
 " maraichère. 10.
 " de Montfort. 47.
 " transparente. 48.
Prunus
 " Austriaca. 6.
 " candicans. 55.
 " cerasifera. 26.
 " Claudiana. 34.
 " Cocomilia. 47.
 " depressa. 29.
 " domestica. 8.
 " exigua. 7.
 " grandissima. 13.
 " infilitia. 24.
 " lutea. 22.
 " maritima. 26.
 " oxycarpa. 20.
 " pubescens. 39.
 " rubella. 55.
 " spinosa. 40.
 " syriaca. 45.
 " tomentosa. 55.
 " vinaria. 33.
Purpurpf. weisse. 50.
Purpurz. weisse. Dorell's neue. 10.
Reine Claude abricotin-Sage-
 ret. 47.
Reine Claude de Bayay. 35.
 " blaue. 42.
 " " frühe. 48.
 " extra. 34.
 " gelbe frühe. 30.
 " " mit gefüllter Blüte. 32.
 " Gigne. 34.
 " Gonné's grüne. 34.
 " große. 34.
 " kleine. 34.
 " van Mons. 34.

Renklobe, rotte. 47.
 " späte. 48.
 " violette. 29.
 Rosspauke, große. 29.
 Robe de Sergeant. 27.
 Rodney. 54.
 Royal Dauphine. 54.
S.
 Sämling der Johannespf. I
 gen. I B. 37.
 " I gen. II B. 38.
 " I gen. III B. 17.
 " der Königspfl. I gen.
 II B. 28.
 Seanarda. 13.
 Schlehborn, gemeiner. 40.
 " grüner. 46.
 " weichhaarer. 39.
 Schlehnpfl. 24.
 Schöne von Rom. 50.
 Schweizerpf. 29.
 Seidenpf. gelbe. 47.
 Sharp's Emperor. 20. 54.
 Sohn, verlorn. 47.
 Späte, von Chalons. 43.
 Spätdamaszene, Koch's gelbe. 33.
 Spätzwetsche, gelbe. 15.
 " Nicitaer. 7.
 Spilling, doppelter. 22.
 " gemeiner gelber. 22.
 " katalonischer. 21.
 " rother. 9.
 " rother punktirter. 51.
 Spitzzetsche. 9.
 Stein auf Stein. 47.
 Stonewood. 55.
 Sultaneh Erik. 47. 49.
T.
 Taubenherz, rothes. 40.
 Traubenpf. 23.
 Transparente. 47.

Unvergleichliche. 84
 " **Tacombe's** 44.
 " **V.**
Valence's 55
Virgin Plum. 55
 " **W.**
Waran Erik. 41.
Washington. 45.
Waterloo. 46.
Weinbaum, Blau. 25.
 " **grüne.** 33.
 " **große.** 18.
Wetherell's Schweet Plum. 55.
Wheat Plum. 53.
Wine Sour Plum. 55.
Bildling von Schropshire. 19.
 " **Y.**
Yellow guggar. 47.
Yorkshire Winesour. 19.
 " **Z.**
Zeiberl, rothes. 10.
 " **weißes.** 86.
Zuckerzwetsche, große. 18.
 " **kleine.** 18.
Zwetsche, Braunet. 19.
 " **Burgander.** 20.
 " **Deutsche große.** 49.
 " **Dollans.** 8.
 " **Donager's.** 47.
 " **Englische.** 8.
 " **große.** 7.

Zwetsche, getheilte. 22. 18. ob 8. 11
 " **späte.** 50.
 " **gemeine.** 8.
 " **kleine.** 17.
 " **gr. blaue Bazalifza's.** 17.
 " **Ricktaer's.** 6.
 " **Worms.** 7.
 " **grüne getheilte.** 23.
 " **kleine.** 17.
 " **holländische.** 16. 23.
 " **„ „ „ gelbe.** 47.
 " **Hunschower's.** 48.
 " **Italienische.** 6.
 " **„ „ grüne.** 16.
 " **Kralupen.** 48.
 " **freiselförmige.** 48. 49.
 " **Liegel's.** 16.
 " **Melinter.** 16.
 " **neue große Dörrer's.** 6.
 " **phloenartige gelbe.** 15.
 " **plattrunde.** 12.
 " **Pomeranzen.** 47.
 " **Ranslebens.** 19.
 " **rosenrothe.** 48.
 " **Rossy's frühe.** 8.
 " **rothe.** 20.
 " **Schweizer.** 48.
 " **Stebensburger.** 8. 48.
 " **Ungarische.** 18.
 " **„ „ „ große.** 4.
 " **Wifinger'sche.** 48.

Uebersicht der Pflaumen.



Digitized by Google

K u n s t a n s d r ü c k e .

Mittelgroß ist bei den Zwetschen, die gemeine Zwetsche, bei den Damaszenern, die große grüne Krenklobe, im Verhältniß zu diesen Früchten steht klein, sehr klein, groß, sehr groß. Der Stiel ist kurz, wenn er nicht 6 Linien mißt, derselbe ist sehr lang, wenn er 12 Linien und darüber mißt, was zwischen diesen liegt, ist lang, mittellang. Unten ist der Stiel, Oben ist der Kopf, der Nabel, der Stempelpunkt. Plattgedrückt ist die Frucht, wenn sie am Kopfe und Stiele gedrückt ist, so, daß die Breite und Dicke die Höhe übertrifft, gedrückt oder zusammengedrückt ist sie, wenn die beiden Backen, der Rücken oder der Bauch flach gedrückt sind. Ueber den Rücken läuft die Naht, gegenüber liegt der Bauch, die Backen bilden die beiden Seiten, den Durchmesser der Backen nennt man die Dicke der Frucht, das Ausmaß vom Rücken zum Bauch die Breite, vom Stiel zum Kopfe die Höhe. Afterkanten des Steines nennt man die Erhabenheiten, welche über die Mitte der Backen von unten nach oben laufen.

U b f ü r z u n g e n .

I. K. bedeutet: I. Rang,

2. II. G. S. bedeutet: Siegel's systematische Anleitung zur Kenntniß der Pflanzen II. Heft, Seite.

Fr. Bl. J. S. bedeutet: Vereinigte Frauendorfer Blätter, Jahrgang, Seite.

Rücken erhoben, Schwarzblau, Fleisch weißlich, Art: Dstig, süß, ohne Parfüm, Stiel lang, fast kahl, Stein unablässlich, verschoben oval, oben spiziger, Breite nach unten. Baum mittelgroß, strogend tragbar, frühe, kleine Blüte. Aus Nicotia in der Krüm. L. II. S. 2.

162. **Gute Haserpflaume.** $\frac{1}{2}$ Aug. III. R. Klein, oval, schwarzblau, Fleisch grünlich-gelb, fest, süßlich, Stiel lang, behaart, Stein unablässlich, oben scharf spizig. Baum groß, treibt gerne Ausläufer, die Steine keimen gerne. Eine Kriecher. L. II. S. 4.

100. **Wahre Frühwetsche.** E. Aug. I. R. Mittelgroß, etwas verschoben oval, unten etwas kleiner, Breite in der Mitte, Rücken etwas mehr erhoben, dunkelblau, Fleisch gelb, härtlich, erhaben, zuckerfüß, Stiel mittellang, fast kahl, Stein ablöslich, oben und unten fast gleichspizig, Rücken stark erhoben, Breite in der Mitte. Baum mittelgroß, empfindlich für Kälte, mächtig tragbar, sehr späte Blüte, Nester in sehr spitzigen Winkeln. Vortreffliche Frucht. L. II. S. 6.

261. **Wangenheim's Pflaume.** $\frac{1}{2}$ Sept. I. R. Mittelgroß, oval, nach unten etwas verlängt, dunkelviolett, Stiel mittellang, fast kahl, Fleisch grünlich-gelb, härtlich, saftreich, süßerhaben, Stein löslich, einseitig oval, Rücken mehr erhoben, Breite mehr nach unten. Baum groß, tragbar. Ähnlich in Allem der wahren Frühwetsche. Fr. Bl. J. 1844. S. 101.

240. **Mibuchari.** E. Aug. II. R. Fast mittelgroß, dunkelviolett, oval, oben spizig, Stiel fast kahl, Fleisch gelblich-grün, härtlich, saftig, süß-weinsäuerlich, Stein unablässlich, verschoben, Lanzettförmig, etwas asterkantig. Baum kräftig. Aus Persien. Fr. Bl. J. 1844. S. 101.

238. **Große blaue Dicktaer Zwetsche.** C. Aug. I. R. Mehr als mittelgroß, schwarzblau, kurz eiförmig-oval, Stiel lang, kurz behaart, Fleisch grünlich-gelb, härtlich, saftig, sehr edel süß erhaben, Stein unablässlich, einseitig oval, oben und unten spitz. Baum kräftig, tragbar. Fr. Bl. J. 1844. S. 86.

2. **Violette Dattelzwetsche. Prunus Austriaca.** Liegel. $\frac{1}{2}$ Sept. II. R. Groß, länglich verschoben, umgekehrt eiförmig, nach unten eine lange, stumpfe Spitze, Rücken stark erhoben, dunkelviolett, Fleisch etwas grünlich-gelb, härtlich, gröblich, angenehm süß-weinig, Stiel sehr lang, behaart, Stein ablösllich, oben abgerundet, unten lang vorgeschoben, stumpfspitzig, Breite etwas mehr nach oben. Baum groß mit Dornen, nicht empfindlich, tragbar. Eine Art. L. II. S. S. 10.

160. **Dörrell's neue große Zwetsche.** $\frac{1}{2}$ Sept. I. R. Groß, eiförmig, Rücken nur etwas mehr erhoben, Breite stark nach unten, dunkelviolett, Fleisch weißlich-gelb, härtlich, saftig, angenehm süß, bisweilen fein säuerlich, Stiel ziemlich lang, fahl, Stein unablässlich, einseitig eiförmig, oben scharf, unten stumpfspitzig, Breite nach unten. Baum groß, tragbar, Kronenblätter groß. L. II. S. S. 12.

104. **Italienische Zwetsche.** $\frac{1}{2}$ Sept. I. R. Groß, oft sehr groß, unregelmäßig umgekehrt eiförmig, oben abgerundet, unten stumpfspitzig, Breite in der Mitte, Rücken nur etwas mehr erhoben, schwarzblau, Fleisch weißlich-gelb, härtlich, saftig, erhaben süß weinig, Stiel sehr lang, behaart, Stein ablösllich, oben kurz spitzig, unten etwas verlängert stumpfspitzig, Breite in der Mitte. Baum groß, mäßig tragbar. Blätter charakteristisch stark hängend,

sehr schmal, lang, etwas steifhaarig. L. II. S. 14. Eine ausgezeichnete Frucht.

207. Große blaue Zwetsche von der Worms.

$\frac{1}{2}$ Sept. II. R. Sehr groß, schwarzblau, umgestaltet umgekehrt eiförmig, unten abgestutzt, Stiel lang, kurz behaart, Fleisch grünlich-gelb, fest, angenehm zuckerfüß, Stein unablässlich, einseitig lanzettförmig, oben spitz, unten stumpfspitz, Baum groß, mäßig tragbar. Fr. Bl. J. 1844. S. 119.

97. Dicktaer Spätzwetsche. Gus al Erik.

$\frac{1}{2}$ Sept. II. R. Fast mittelgroß, dunkelviolett, umgekehrt-eiförmig, auch oval, um die Mitte fast rund, Stiel mittellang, behaart, Fleisch härzlich, weißgelb, saftig, recht angenehm süß, Stein ablöslieh, klein, oval. Baum nicht groß, tragbar. Blüten klein. Fr. Bl. J. 1844. S. 126.

116. Große englische Zwetsche. $\frac{1}{2}$ Sept. I. R.

Groß, umgekehrt eiförmig, unten spizig, Breite etwas nach oben, Rücken und Bauch ziemlich gleich erhoben, schwarzblau, Fleisch etwas grünlich-gelb, härzlich, sehr erhaben süß, Stiel lang, kahl, Stein ablöslieh, oben abgerundet etwas spizig, unten vorgeschoben stumpfspitz, Breite etwas nach oben. Baum groß, mäßig tragbar, kenntlich durch langspizige Blätter. Vortrefflich. L. II. S. 16.

171. Gemeine kleine Zwetsche. Prunus exiguua Bechst. $\frac{1}{2}$ Sept. III. R. Fast klein, oval, Rücken stark erhoben, dunkelblau, Fleisch gelb, weich, saftig, süß-weinig,

Stiel mittellang, behaart, Stein unablässlich, oval, unten spiziger, Baum klein, treibt häufige Ausläufer, dauerhaft, tragbar. Eine Art. L. II. S. 19.

364. Ungarische Dattelzwetsche. $\frac{1}{2}$ Sept. II. R.

Sehr groß, dunkelviolett; länglich umgekehrt eiförmig, nach unten verlängert, umgestaltet, Stiel lang, behaart, Fleisch grünlich-gelb, grüßlich, glänzend, röhrlisch, saftig, angenehm süß, Stein ablöslich, einseitig lanzettförmig, schwach asterkantig. Baum groß, tragbar.

71. **Siebenbürger-Zwetsche.** $\frac{1}{2}$ Sept. II. R. Mittelgroß, oval, unten etwas kleiner, Breite in der Mitte, Rücken etwas mehr erhoben, schwarzblau, Fleisch weißgelb, härtlich, angenehm süßweinsäuerlich, Stiel sehr lang, behaart, Stein unablässlich, oben spitzig, unten verlängert stumpf, Breite in der Mitte. Baum groß, tragbar, große späte Blüten. L. H. G. S. 21.

399. **Ross's frühe Hauszwetsche.** Eine etwas frühere gemeine Hauszwetsche. I. R. Fr. Bl. J. 1844. S. 140.

11. **Hauszwetsche, gemeine Zwetsche. Prunus domestica L.** Ueberall bekannt. Eine Art. I. R. II. G. S. 24.

309. **Dollart-Zwetsche.** Eine etwas größere gemeine Zwetsche. I. R. Fr. Bl. J. 1844. S. 140.

96. **Englische Zwetsche.** Sept. Okt. I. R. Mittelgroß, kurz-oval, dunkelviolett, Fleisch goldgelb, härtlich, nicht zu saftig, erhoben zuckersüß, Stiel sehr lang, kahl, Stein ablöslich, oval, oben stumpf-, unten scharfspitzig, Breite etwas nach unten, asterkantig. Baum mittelgroß, tragbar. L. II. G. S. 28.

80. **Unvergleichliche.** Okt. I. R. Mittelgroß, verschoben oval, Breite in der Mitte, Rücken etwas mehr erhoben, dunkelviolett, Fleisch goldartig-gelb, härtlich, saftig, köstlich erhoben süß, Stiel lang, fast kahl, Stein unablässlich, einseitig oval, oben abgerundet kurzspitzig, unten stumpfspitzig, Breite etwas nach unten, asterkantig. Baum klein, tragbar. L. II. G. S. 31.

II. Unterordnung.

Mit rothen Früchten.

286. **Mother Spilling.** $\frac{1}{2}$ Aug. H. St. **Rein**; oval, nach unten etwas verjüngt, rothblau, Stiel fast kahl, Fleisch gelbbraun, hartlich, saftig, süß mit etwas Aroma, Stein ablöblich, einseitig ausgehogen, oval, oben und unten spitz, Rücken mehr erhoben, etwas asterförmig. Baum klein, kleine Zweige, kleine Blätter, tragbar. Fr. Bl. J. 1844. S. 140.

357. **Siegel's Zwetsche.** $\frac{1}{2}$ Aug. II. St. Mittelgroß, rothbraun, kurz eiförmig, Stiel kurz, kahl, Fleisch um die Haut und den Stein etwas röthlich, sonst gelblich, brüchig, weich, saftreich, ungemein süß erhoben, Stein ablöblich, oval, oben und unten spitz; Baum groß, tragbar. Fr. Bl. J. 1844. S. 148.

38. **Nickitaer Dattelzwetsche. Bardak Erik.** $\frac{1}{2}$ Aug. II. St. ziemlich groß, lang umgekehrt eiförmig, schwach rothbraun, Stiel behaart, lang, Fleisch gelb, hartlich, angenehm süß-weinsäuerlich, Stein unablöblich, lang umgekehrt eiförmig. Baum stark, mäßig tragbar. Fr. Bl. J. 1844. S. 148.

25. **Spitzzwetsche.** $\frac{1}{2}$ Aug. II. St. Groß, eiförmig, langspitzig, Breite stark nach unten, blaulich-roth, Fleisch gelb, fest, etwas gröblich, sehr saftig, angenehm weinsäuerlich, Stiel lang, behaart, Stein unablöblich, lanzettförmig, oben zugespitzt, unten stumpfspitzig, Breite stark nach unten, Baum mittelgroß, mäßig tragbar. L. II. S. 33.

8. **Rothe Kaiserpflaume.** $\frac{1}{2}$ Aug. II. St. Sehr groß, oval, unten etwas verjüngt, Breite in der Mitte, Rücken und Bauch nicht bedeutend verschieden; rothblau, Fleisch weißlich-gelb,

gröblich, härtlich, sehr saftig, erhaben süß, Stiel lang, behaart, Stein ablöslich, länglich, oben stumpf, unten langspitzig. Baum groß, selten volltragend. L. II. S. 35.

123. **Rothes Zeiberl.** C. Aug. II. A. Klein, regulär-oval, dunkelroth, Fleisch weißgelb, weich, zart, saftig, angenehm, säuerlich-süß, Stiel lang, fast kahl, Stein ziemlich ablöslich, oval, oben spitzig, unten etwas vorgeschoben stumpf spitzig. Baum klein, frozend in Klumpen tragbar. L. II. S. 38.

136. **Wahre Sabnenhode.** C. Aug. II. A. Fast mittelgroß, eiförmig, rothbraun, Stiel behaart, sehr lang, Fleisch grünlich-gelb, glänzend, härtlich, saftig, angenehm fein weinsäuerlich, Stein ablöslich, eiförmig. Baum groß, frühe, kleine Blüten. Fr. Bl. J. 1844. S. 149.

132. **Rothe Eierpflaume.** C. Aug. II. A. Sehr groß, umgekehrt eiförmig, oben stark getundet, unten spitzig, Rücken höher, Breite ziemlich in der Mitte, geflammt dunkelroth, Fleisch hellgelb, faserig, etwas härtlich, schmelzend, sehr angenehm erhaben, weinsäuerlich-süß, Stiel sehr lang, behaart, Stein ablöslich, umgekehrt eiförmig, oben kurz scharspitzig, unten verlängert, stumpfspitzig, Rücken stark erhoben, Breite etwas mehr oben. Baum groß, fast jährlich frozend tragbar. L. II. S. 40.

73. **Dörrell's neue Wurzpurzwetsche.** C. Aug. II. A. Eine schöne, große Varietät der rothen Eierpflaume, ihr sehr ähnlich. L. II. S. 42.

290. **Pflaume von Nimms.** C. Aug. II. A. Ebenfalls eine Varietät der rothen Eierpflaume. Fr. Bl. J. 1844. S. 346 und J. 1847.

226. **La prune maraichère.** C. Aug. I. A.

Mittelgroß, rothbraun, eiförmig, Stiel mittellang, feinbehaart, Fleisch hellgelb, glänzend, sehr saftig, etwas härtilich, schmelzend, delikat, süß erhaben, Stein ablösllich, oval, etwas asterkantig. Baum klein, scheint tragbar zu seyn. Fr. Bl. J. 1847.

133. **Rothe prachttolle Guling**. E. Aug. I. St. Mittelgroß, umgekehrt eiförmig, unten stumpfspizig, oben flach abgerundet, Rücken etwas mehr erhoben, Breite nach oben, dunkelroth, Fleisch gelb, härtilich, schmelzend, überaus angenehm, eigenthümlich muskatellerartig süß, Stiel mittellang, behaart, Stein unablösllich, einseitig oval, oben zugespizt, unten zusammengebrückt, vorgeschoben, stumpfspizig, Rücken erhoben, Breite in der Mitte. Baum groß, Blüten strohend, klein. Die Frucht zerspringt im Regen gerne. Köstlich. L. II. S. S. 43.

166. **Ricktaer Hahnenhode**. $\frac{1}{2}$ Sept. I. St. Fast groß, oval, oben zizzenförmig spizig, unten verlängert spizig, Rücken erhoben, Breite in der Mitte, rothbraun, Fleisch pomeranzen gelb, weich saftig, recht angenehm süß, Stiel lang, behaart, Stein unablösllich, einseitig lanzettförmig, oben lang spitzspizig, unten vorgeschoben spizig, Rücken stark erhoben, Breite in der Mitte. Baum mittelgroß, fruchtbar, frühe, kleine Blüten. L. II. S. S. 46.

137. **Violette Kaiserpflaume**. $\frac{1}{2}$ Sept. I. St. Groß, oval, oben abgerundet, unten verjüngt, Rücken und Bauch fast gleich, Breite in der Mitte, dunkelviolett, Fleisch weißgelb, fest, nicht zu saftig, sehr erhaben süß, Stiel lang, behaart, Stein ablösllich, oval, oben stumpfspizig, unten vorgeschoben abgestutzt spizig, Rücken erhoben, Breite in der Mitte. Baum mittelgroß, mäßig tragbar. Die Frucht zerspringt im Regen gerne. Vortreflich. L. II. S. S. 47.

13. **Rothe Diaprée.** † Sept. I. R. Groß, eiförmig, fast oval, unten mehr abgerundet, Breite nur etwas unter der Mitte, Rücken und Bauch ziemlich gleich, rothblau, Fleisch weißgelblich, fest, sehr fein, saftig, überaus süß, köstlich, erhaben, Stiel lang, behaart, Stein ablöslich, oval, oben und unten abgerundet, Rücken wenig erhoben, Breite in der Mitte, auch etwas nach unten, etwas afterkantig. Baum mittelgroß, tragbar, späte kleine Blüte. Die Frucht zerspringt im Regen sehr gerne. L. II. S. S. 50.

119. **Mailändische Kaiserpflaume.** † Sept. I. R. Groß, oval, unten etwas kleiner, Rücken und Bauch ziemlich gleich hoch, Breite in der Mitte, dunkel-violett, Fleisch gelb, fest, zart, saftig, zuckerfüß, äußerst müskirt-aromatisch, Stiel lang, behaart, Stein unablöslich, oben abgerundet, unten vorgeschoben, Rücken stark erhoben. Baum groß, tragbar, Kronenblätter groß. L. II. S. S. 50.

57. **Violette Jerusalem-Pflaume.** † Sept. II. R. Sehr groß, rothbraun, eiförmig, oben spitz, unten kurz vorgeschoben spitz, Breite stark nach unten, Rücken höher, Fleisch gelb, gröblich, fest, saftig, angenehm süßweinsäuerlich, Stein ablöslich, oben langspitz, unten stumpfspitz, Rücken höher, Breite stark unten, Stiel lang, behaart. Baum groß, tragbar. L. II. S. S. 54.

293. **Plattrunde Zwetsche.** † Sept. II. R. Fast groß, oval, auf beiden Seiten etwas gedrückt, rothbraun, Stiel lang, kahl, Fleisch weißlich-gelb, fein, saftig, angenehm süß weinsäuerlich, Stein ablöslich, oval, afterkantig. Baum stark, tragbar. Dittrich, Handb. II. Th. S. 238.

33. **Blaue Cierpflaume.** † Sept. II. R. Sehr groß, rothblau, umgekehrt eiförmig, oben gerundet, unten verjüngt stumpfspitz, Breite nach oben, Bauch etwas mehr erhoben, Fleisch gold-

gelb, etwas grünlch, sehr saftig, angenehm, süß, sehr weisfämerlich, zweifelhafteig, Stein ziemlich ablöslich, oben abgerundet, kurz spitz, unten zusammengedrückt, etwas vorgeschoben stumpfspitz, Rücken mehr erhoben, Breite nach unten, stark asterkantig, Stiel lang, behaart. Baum groß, fast jährlich tragbar, aber selten reichlich. L. N. S. S. 57.

III. Unterordnung.

Mit gelben Früchten.

88. **Scanarda.** $\frac{1}{2}$ Aug. II. R. Fast mittelgroß, länglich umgekehrt eiförmig, gelb, Stiel lang, kahl, Fleisch wachsgelb, sehr fest, saftig, lieblich zuckersüß, Stein unablöslich, lanzett = umgekehrt eiförmig. Baum groß, sehr tragbar. Fr. Bl. J. 1844. S. 157.

45. **Gelbe Frühzwetsche.** $\frac{1}{2}$ Aug. II. R. Fast groß, etwas orleangelb, stark verschoben oval, oben schief abgerundet, unten etwas mehr stumpf, Rücken erhoben, Breite meistens in der Mitte, Fleisch gelb, weich, sehr saftig, etwas matt süß, Stein ziemlich ablöslich, oval, oben etwas spitz, unten meistens abgestutzt, Rücken höher, Breite in der Mitte, Stiel lang, behaart. Baum mittelgroß, äußerst fruchtbar. L. N. S. S. 50.

21. **Gelbe Stierpfleume. Prunus grandis-**
sima. Regel. $\frac{1}{2}$ Sept. II. R. Sehr groß, etwas röthlich-gelb, oval, unten etwas dünner, Stiel sehr lang, behaart, Fleisch weiß-gelb, grünlch, hartlich, sehr fest, angenehm süß, Stein ablöslich, oben spitz, unten vorgeschoben stumpfspitz. Baum groß, sehr fruchtbar. Eine Art. L. N. S. S. 62.

117. **Dorrell's neue weiße Diaprée.** $\frac{1}{2}$ Aug. I. R. Fast klein, gelb, oval, oben mehr abgerundet, Rücken und Bauch

fest gleich, Breite in der Mitte, Stiel sehr lang, kahl, Fleisch gelb, härtlich, sehr saftig, sehr fein erhaben zuckerföÙ, Stein unabblöÙ, oben spiz, unten stumpfspiz, Rücken mehr erhoben, Breite in der Mitte, etwas asterkantig. Baum mittelgroÙ, tragbar. L. II. S. S. 66.

114. **Wahre weiÙe Diaprée.** $\frac{1}{2}$ Sept. I. N. Fast klein, gelb, oval, nach unten etwas verjüngt, Stiel lang, etwas behaart, Fleisch weißlich-gelb, glänzend, saftig, schmelzend, etwas härtlich vom feinsten, äußerst süÙ, aromatisch erhabenen Geschmack, Stein unabblöÙ, einseitig oval, etwas asterkantig. Baum kräftig, mäÙig tragbar, kleine späte Blüthe. Sehr gut. Fr. Bl. J. 1844. S. 157.

130. **Hartwiß's gelbe Zwetsche.** $\frac{1}{2}$ Sept. I. N. Groß, wachsgelb, einseitig eiförmig, Stiel sehr lang, behaart, Fleisch strahlig, weißlich-gelb, härtlich, saftig, sehr angenehm süÙ, Stein abblöÙ, lanzettförmig. Baum groß, tragbar. Fr. Bl. J. 1846. S. 212.

27. **Gelbe Jerusalemspflaume.** $\frac{1}{2}$ Sept. II. N. Sehr groß, wachsgelb, kurz oval, oben flach abgerundet, unten vorgeschoben, spizig, Breite meistens etwas nach oben, Stiel sehr lang, kahl, Fleisch gelb, saftig, gröÙlich, sehr süÙ und angenehm, Stein abblöÙ, oben stark gerundet, unten vorgeschoben abgestutzt spiz, Rücken stark erhoben, Breite in der Mitte. Baum groß, selten volltragend. Blüten groß. L. II. S. S. 64.

394. **Jahn's gelbe Jerusalemspflaume.** $\frac{1}{2}$ Sept. II. N. Groß, kurz oval, wachsgelb, Stiel lang, kurz behaart, Fleisch hellgelb, sehr saftig, etwas härtlich, süÙ-erhaben-aromatisch, Stein unabblöÙ, oval, oben unten spizig, etwas asterkantig. Baum groß, mäÙig tragbar. Fr. Bl. J. 1844. S. 189.

220. **Coë's rothgefleckte Pflaume. Coë's Golden Drop Plum.** C. Sept. I. R. Sehr groß, kurz umgekehrt, eiförmig, gelb, Stiel lang, kahl, Fleisch ziemlich gelb, zart, weich, etwas faserig, überfließend vom Saft, äußerst erhaben aromatisch, süß, Stein unablöslich, einseitig lanzettförmig, asterkantig. Baum stark, tragbar. Große frühe Blüte. Gute Frucht. Fr. Bl. J. 1844. S. 189.

84. **Phiolenartige gelbe Zwetsche.** C. Sept. II. R. Klein, umgekehrt eiförmig, gelb, Stiel mittellang, kahl, Fleisch grünlich-gelb, fest, saftig, zart, erhaben-süß, Stein unablöslich lanzettförmig, unten langspitz, etwas asterkantig. Baum in allen Theilen klein, mäßig-tragbar. Fr. Bl. J. 1844. S. 190.

59. **Große gelbe Dattelschwetsche.** Okt. III. R. Sehr groß, umgekehrt-eiförmig, oben schief abgerundet, unten verkürzt stumpfspitz, Rücken und Bauch nicht stark verschieden erhaben, Breite nach oben, wachsgelb, Stiel sehr lang, fast kahl, Fleisch gelb, härlich, saftig, vollkommen süß, aber matt, Stein unablöslich, oben stumpfspitz, unten verhängend-zackig spitzig, Breite nach oben, asterkantig. Baum mittelgroß, fruchtbar, frühe, große Blüte & II. S. S. 68.

355. **Gelbe Spätzwetsche.** Sept. Okt. I. R. Eiförmig, spitzig, mittelgroß, gelb, Stiel lang, kahl, Fleisch gelb, etwas härlich, lieblich aromatisch zucker-süß, Stein unablöslich, verschoben lanzettförmig, etwas asterkantig. Baum mittelgroß, tragbar. Fr. Bl. J. 1844. S. 197.

IV. Unterordnung.

Mit grünen Früchten.

202. **Große grüne Weinpflaume.** $\frac{1}{2}$ Aug. II. R. Mittelgroß, gelblich-grün, walzenförmig-oval, Rücken und Bauch gleich hoch, Breite in der Mitte, Stiel sehr lang, kahl, Fleisch gelblich-grün, zart, überfließend vom Saft, sehr angenehm zuckersüß, Stein unablässlich, unten vorgehoben stumpf, oben abgerundet feinspizig, Rücken und Bauch gleich hoch, Breite in der Mitte, stark ästerkantig. Baum groß, selten volltragend. L. II. S. S. 71.

80. **Grüne Zinselpflaume.** $\frac{1}{2}$ Sept. II. R. Fast mittelgroß, gelblich-grün, etwas birnförmig, unten spitzig, oben stumpf, Rücken etwas mehr erhoben, Breite in der Mitte, Stiel mittellang, behaart, Fleisch gelbgrün, fein, saftig, schwelzend, erhaben zuckersüß, Stein unablässlich, unten etwas mehr als oben spitzig, Rücken stark gewölbt, Breite in der Mitte. Baum groß, nicht tragbar. L. II. S. S. 73.

3. **Italiensche grüne Zwetsche.** $\frac{1}{2}$ Sept. II. R. Groß, gelbgrün, walzenförmig oval, Stiel lang, behaart, Fleisch gelblich-grün, etwas fest, sehr zart, saftig, erhaben fein, fast übermäßig zuckersüß, Stein unablässlich, einseitig lanzettförmig, oben und unten fast gleich spitz, Rücken mehr erhoben, Breite in der Mitte, Baum groß, dauerhaft, selten reichlich tragbar. L. II. S. S. 75.

200. **Holländische Zwetsche.** $\frac{1}{2}$ Aug. II. R. Mittelgroß, umgekehrt eiförmig, grün, Stiel mittellang, behaart, Fleisch grünlich-gelb, saftreich, äußerst zuckersüß, Stein unablässlich, lanzettförmig, Baum mittelgroß, selten volltragend. Fr. Bl. J. 1844. S. 204.

156. **Kleine grüne Zwetsche.** † Sept. III. R. Sehr klein, regelmäßig, gelblich-grün, Stiel lang, fahl, Fleisch grünlich-gelb, weich, zart, saftig, angenehm süß-säuerlich, Stein fast ablöslich, oben und unten spitzig, Rücken höher, Breite in der Mitte. Baum groß, mäßig fruchtbar. L. N. S. S. 77.

II. Ordnung.

Die damaszenenartigen Zwetschen.

Mit weichhaarigen Sommerzweigen. Mit größtentheils mehr zahmer, damaszenenartiger Vegetation des Baumes und zarterem, weicherem Fleische der Frucht.

1. Unterordnung.

Mit blauen Früchten.

339. **Sämling der Johannispflaume.** I. Gen. III. Baum. E. Aug. I. R. Mittelgroß, eiförmig, dunkelviolett, Stiel lang, feinbehaart, Fleisch grünlich-gelb, glänzend, hartlich, saftig, süß-feinweinsäuerlich-schabon, Stein ablöslich, eiförmig, schwach asterkantig. Baum mittelgroß, äußerst tragbar. Die Frucht in Allem der gewöhnlichen Zwetsche ähnlich. Fr. Bl. J. 1844. S. 197.

322. **Bazaljeja's große blaue Zwetsche.** E. Aug. I. R. Sehr groß, umgekehrt eiförmig, schwarzblau, Stiele lang, behaart, Fleisch gelb, faserig, weich, zart, süß-feinweinsäuerlich, Stein unablöslich, lanzettförmig, asterkantig. Baum mittelgroß, mäßig tragbar, Blüten groß, frühe. Die Stielhöhle hat charakteristisch einen knorrelartigen Ring. Fr. Bl. J. 1845. S. 253.

124. **Violette Diaprée.** E. Aug. I. R. Mittelgroß, eiförmig, Bauch mehr aufgeworfen, Breite stark nach unten, schwarz Siegel's Pflaumen.

blau, Stiel lang, behaart, ~~flüch~~ ~~Bel~~rüch, glänzend, härtlich, sehr lieblich, erhaben-süß, Stein ablöslich, eiförmig, unten stumpf, oben scharfspitzig, Bauch erhoben, Breite nach unten, Baum mittelgroß, frozend tragbar. Vorzüglich. L. II. S. 79.

9. Große Zuckerswetsche. Ungarische Zwetsche.

E. Aug. I. R. Groß, schwarzblau, oval, auf beiden Seiten stark gedrückt, Rücken erhoben, Breite in der Mitte, auch etwas nach oben, Stiel ziemlich lang, saß. Fleisch weiß-gelblich etwas fest, glänzend, sehr saftig, ungemeyn erhaben süß, Stein ablöslich, verschoben läng-oval, oben spitzig, unten etwas abgestutzt, Rücken und Bauch ziemlich gleich hoch, Breite in der Mitte. Baum groß, selten recht volltragend, Blüte früh, Frucht ausgezeichnet. L. II. S. 81.

146. Pflaume ohne Stein. E. Aug. III. R. Sehr

klein, eiförmig, Rücken etwas höher, schwarzblau, Stiel lang, behaart, Fleisch gelblich-grün, saß, angenehm, sauer, Mandel oft taub, ablöslich. Baum mittelgroß, mäßig fruchtbar, Blüte spät und klein. L. II. S. 84.

118. Melnicker Zwetsche. E. Aug. II. R. Mittel-

groß, dunkelblau gut eiförmig, unten stark stumpf, oben ziemlich spitzig, Rücken höher, Breite weit unten, Stiel ziemlich lang, kühl, Fleisch grünlich-gelb, weich, saftig, sehr süß, sehr angenehm, Stein nicht gut löslich, verschoben oval, unten stumpf, oben kürz-scharfspitzig, Rücken stark erhoben, Breite in der Mitte, Dicke nach unten. Baum mittelgroß, fruchtbar. L. II. S. 86.

64. Kleine Zuckerswetsche. $\frac{1}{2}$ Sept. I. R. Fast klein,

oval, unten etwas verjüngt, Breite in der Mitte, Rücken und Bauch fast gleich, schwarzblau, Stiel lang, behaart, Fleisch gelblich, härtlich, erhaben süß-saursäuerlich, Stein ablöslich, oben scharf,

unten stumpf, Rücken etwas erhoben, Breite in der Mitte etwas asterförmig. Baum mittelgroß, tragbar. *Fr. Bl. 3. 1847. S. 88.*

326. Wildling von Shropshire. $\frac{1}{2}$ Sept. II. R.

Groß, eiförmig, schwarzblau, Stiel mittellang, fast kahl, Fleisch gelblich-grün, fest, saftig, süß-weinsäuerlich, Stein unablässlich, lanzettförmig. Baum kräftig, scheint tragbar zu seyn. *Fr. Bl. 3. 1847.*

275. Bischofsmütze. $\frac{1}{2}$ Sept. II. R. Mittelgroß, dunkelblau, obal, Stiel mittellang, kurz behaart, Fleisch härlich grünlich-gelb, saftreich, erhaben zuckersüß, Stein einseitig obal, unablässlich. Baum groß, tragbar. *Fr. Bl. 3. 1844. S. 198.*

85. Hauslebens Zwetsche. $\frac{1}{2}$ Sept. II. R. Mittelgroß, dunkelblau, perschohem obal, oben nur etwas dünner, Rücken stark erhoben, Breite in der Mitte, Stiel fast sehr lang, behaart, Fleisch grünlich-gelb, fest, recht angenehm süß-säuerlich, Stein unablässlich, obal, oben und unten stumpf, Baum groß, fruchtbar. *Fr. Bl. 3. 1847. S. 89.*

111. Stühner Zwetsche von Gera. $\frac{1}{2}$ Sept. II. R. Sehr klein, schwarzblau, eiförmig, fast obal, Stiel kurz, behaart, Fleisch grünlich-gelb, weich, saftig, angenehm, sehr weinsäuerlich-süß, Stein nicht ablässlich, obal, unten stumpf, oben kurz spitz, Rücken etwas mehr erhoben, Breite in der Mitte, etwas asterförmig, Baum klein, tragbar, Früchte keine Blüten. *Fr. Bl. 3. 1847. S. 91.*

51. Dunkelblaue Kaiserin. $\frac{1}{2}$ Sept. II. R. Fast groß, schwarzblau, obal, unten etwas dünner, Rücken und Bauch gleich hoch, Breite in der Mitte, Stiel kurz, behaart, Fleisch weißgelb, weich, sehr saftig, süß, ohne besondern Aroma, Stein unablässlich, stark gerüchelt, oben abgerundet, unten etwas verlängert stumpf, *Fr. Bl. 3. 1847. S. 91.*

Rücken und Bauch nicht bedeutend verschieden, Breite ziemlich in der Mitte, etwas asterförmig. Baum stark tragbar. L. II. G. S. 93.

II. Unterordnung.

Mit rothen Früchten.

360. **Rothe Dattelschwefel.** $\frac{1}{2}$ Aug. II. R. Groß ungestaltet umgekehrt eiförmig, roth, Stiel sehr lang, behaart, Fleisch gelb, fest, angenehm säuerlich-süß, Stein abblättrig, länglich, unten etwas gebogen. Baum groß, reichlich tragbar. Fr. W. S. 1844. S. 198.

47. **Rothe Zwetsche. Prunus oxycarpa** **Bechst.** $\frac{1}{2}$ Aug. II. R. Mittelgroß; Stammes, umgekehrt eiförmig, unten ziemlich spitz, Breite etwas nach oben, Rücken und Bauch ziemlich gleich, Stiel ziemlich lang, behaart, Fleisch gelb, trocken, süß-säuerlich, Stein abblättrig, oben abgerundet, unten zackig spitzig, Rücken stark erhoben, Breite in der Mitte. Baum sehr groß, äußerst tragbar. Eine Art. L. II. G. S. 96.

81. **Birgunder-Zwetsche.** $\frac{1}{2}$ Aug. I. R. Mittelgroß, rötlich-schwarz, umgekehrt eiförmig, oben abgerundet, unten spitz, Rücken und Bauch fast gleich hoch, die Breite stark nach oben, Stiel lang, behaart, Fleisch gelblich, härtlich, saftig, recht angenehm zuckerhaft, Stein nicht ganz abblättrig, einseitig lanzettförmig, oben kurz spitzig, unten lang stumpf, Rücken mehr erhoben, Breite nach oben. Baum groß, ziemlich tragbar, frühe große Blüten. Aus Manza. L. II. G. S. 98.

294. **Sharp's Emperor.** $\frac{1}{2}$ Aug. I. R. Mittelgroß, oval, unten etwas verjüngt, hellroth, Stiel lang, behaart, Fleisch goldgelb, strahlig, glänzend, sehr saftig, zart, schmelzend,

sehr edel, zuckerföÙ erhoben, Stein ablöÙlich, oval, oben und unten spitz, asterkantig. Baum kräftig, scheint tragbar zu seyn. Fr.

Bl. S. 1845. S. 269. *Prunus, rounded, oval, with, slightly notum*

224. **Isabella.** Anf. Sept. II. R. Groß, rothblau, zylinderartig, oval, unten etwas kleiner, Rücken und Bauch fast gleich hoch, Breite in der Mitte, Stiel sehr lang, stark behaart, Fleisch gelblich-weiß, glänzend, härtlich, etwas gröÙlich, nicht allzu saftig, sehr angenehm süÙ, Stein ablöÙlich, oval-umgekehrt eiförmig, Breite in der Mitte, oben und unten spitz, asterkantig. Baum tragbar, kräftig. Blüten frühe, groß. L. II. S. S. 190. *Prunella, unum*

181. **Violette Kaiserpflaume mit bunten Blättern.** II. R. Groß, ungestaltet oval, rothblau, Stiel kurz, behaart. Der Baum hat weißgelbgefleckte Blätter, mangelhafte Blüten, die selten Frucht ansetzen. L. II. S. S. 103. *Prunella, unum*

56. **Violette Kaiserin.** $\frac{1}{2}$ Sept. I. R. MittelgroÙ, oval, oben und unten spitzig, violettblau, Stiel mittellang, behaart, Fleisch goldgelb, fest, fein, sehr saftreich, sehr edel zuckerföÙ, Stein ablöÙlich, einseitig eiförmig, asterkantig. Baum groß, reichlich tragbar. L. II. S. S. 104. *Prunella, unum*

Prunella, unum

III. Unterordnung: *Prunella, unum*

Mit gelben Früchten. *Prunella, unum*

41. **Katalonischer Spilling.** Juli, Aug. II. R. Klein,

kurz umgekehrt eiförmig, gelb, Stiel behaart, mittellang, Fleisch gelb, weich, saftig, ziemlich angenehm süÙ, Stein ablöÙlich, oval, oben kurz spitzig, unten stumpfspitzig, asterkantig. Baum mittelgroÙ, empfindlich, daher selten voll, frühe große Blüten. L. II. S. S. 106.

42. **Grüner gelber Spilling**. **Pyramus luteus**
Bechst. $\frac{1}{2}$ 1. Aug. 11. H. 11. 11. gelb, länglich, an der Spitze und unten spitzig, Stiel lang, behaart, Fleisch gelb, etwas fest, saftig süß, ohne Erhabenheit, Stein unablöslich, aufsteigend, langzeitlich.

Baum sehr groß, fruchtbar. **Fr. Bl. J. 1849.**
43. **Doppelter Spilling**. **Pyramus luteus**
groß, walzenförmig, oval, grünlich-gelb, Stiel behaart, lang, Fleisch weißlich, saftig, angenehm, süßweinig, Stein unablöslich, langzeitlich, oben scharf, unten stumpf, schwach eiferartig, Baum mittelgroß, saftig, tragbar. **Fr. Bl. J. 1849.**

44. **Weiße Zwetsche**. **Pyramus luteus**
eiförmig, grünlich-gelb, Stiel lang, etwas behaart, Fleisch gelb, saftig, sehr schmelzend, angenehm, sehr saftig, Stein unablöslich, oval, oben und unten spitzig, aufsteigend, Baum sehr groß, tragbar. **Fr. Bl. J. 1849.**

45. **Indisches Pfannkuchen**. **Pyramus luteus**
groß, umgekehrt eiförmig, unten spitzig, gelb, Stiel lang, behaart, Fleisch gelb, glänzend, saftig, sehr saftig, Stein unablöslich, lang umgekehrt eiförmig, eiferartig, Baum groß, tragbar. **Fr. Bl. J. 1847.**

46. **Reizensteins gelbe Zwetsche**. **C. Sept. 1. 9.**
Mittelgroß, oval, gelb, an der Sonnenseite hellroth, Stiel lang, behaart, Fleisch gelb, saftig, etwas durchsichtig, sehr süß, eigenartiglich aromatisch, Stein unablöslich, lang oval.

Baum groß, behaart, tragbar. **Fr. Bl. J. 1847.**

1840. ~~Winterschnitt.~~

Mittleren Früchten.

192. **Georgewälder Diaprée.** C. Aug. II. R. Eine gelblich-grüne Zwetsche mit unablässlichem Stein.

217. **Traubenpflaume.** $\frac{1}{2}$ Sept. III. R. Sehr klein, oval, grün, Stiel kahl, lang, Fleisch grünlich, weich, saftig, selten weinsäuerlich, Stein unablässlich einseitig oval, oben und unten spiz, etwas asterkantig. Baum gemäßig, selten reichlich tragbar. L. II. S. S. 115.

23. **Grüne gestreifte Zwetsche.** $\frac{1}{2}$ Sept. II. R. Mittelgroß, dickbauchig, umgekehrt eiförmig, unten spizig, gelblich-grün, rothgefleckt, Stiel kahl, lang, Fleisch grünlich, weich, saftig, angenehm-süß, Stein unablässlich, oval, oben abgerundet, kurz scharfspiz, unten stumpfspiz. Baum klein, nicht tragbar. Fr. Bl. S. 1844. S. 204.

92. **Grüne Dattelschwetsche.** $\frac{1}{2}$ Sept. II. R. Kleinlich groß, ungestaltet länglich-umgekehrt eiförmig, gelblich-grün, beidseitig etwas röthlich-angelaufen, Stiel behaart, lang, Fleisch gelblich-weiß, etwas fest, sehr saftig, erhaben, zuckersüß, Stein unlöslich, einseitig lanzettförmig, oben scharf- und vorlängert stumpfspizig, etwas asterkantig. Baum groß, selten reichlich tragbar. L. II. S. S. 116.

200 $\frac{1}{2}$. **Holländische Zwetsche.** $\frac{1}{2}$ Sept. II. R. Mittelgroß, unten etwas verkürzt, gelblich-grün, Stiel mittellang, behaart, Fleisch grünlich, zart, übermäßig süß, Stein unablässlich, lanzettförmig. Baum kräftig, nicht tragbar. Fr. Bl. S. 1844. S. 204.

1840. ~~Winterschnitt.~~ $\frac{1}{2}$ Sept. III. R. $\frac{1}{2}$

V. **Unterordnung!**

Mit bunten Früchten.

38. **Zweimal tragende Pflaume.** $\frac{1}{2}$ Sept. III. R. Klein, oval, grünlich-gelb, bisweilen rötlich angelauten, Stiel behaart, lang, Fleisch grünlich-gelb, weich, saftig, matsüß, Stein unabwärtig, einseitig, lanzettförmig-oval. Baum klein, empfindlich für Kälte, selten voll. Trägt äußerst selten zweimal. L. II. S. S. 118.

II. Klasse.

Die **Damaszenen.**

Mit runden Früchten, gepaarten, selten einzelnen Blütenstielen, gedrücktem, oben und unten abgerundet stumpfspitzigem, bisweilen aber kurz zugespitztem Steine.

I. Ordnung.

Die zwetschenartigen **Damaszenen.**

Mit fahlen Sommerzweigen. Mit meistens geradem, sprödem Holze, dicken, stark markigen Sommerzweigen des Stammes und zartem, sehr saftigem, äußerst süßem Fleische der Frucht. Die Vegetation des Stammes nähert sich jener der wahren Zwetsche.

1. Unterordnung.

Mit blauen Früchten.

39. **Schlehenpflaume.** *Prunus insititia* L. $\frac{1}{2}$ Aug. III. R. Klein, eiförmig-rund, schwarzblau, Stiel kahl,

mittelgroß, Fleisch grünlich, härtlich, saftig, angenehm süß, Stein unablöslich, oval, afterkantig. Baum mittelgroß, frozend tragbar, frühe, kleine Blüten. Fr. Bl. J. 1844. S. 213.

189. **Lange violette Damaszenen.** C. Aug. I. R. Sehr groß, verschoben, kurz eiförmig-oval, violettbraun, Stiel sehr lang, fahl, Fleisch gelb-grün, faserig, härtlich, saftig, sehr angenehm süß, Stein ablöslich, einseitig oval, oben kurz, spitz, unten verlängert stumpfspitz, etwas afterkantig. Baum groß, mittelgroß fruchtbar. L. II. S. S. 122.

77. **Die Brugnoller-Pflaume von Tours.** C. Aug. II. R. Klein, oval, nach unten etwas verlängert, dunkelblau, Stiel fahl, lang, Fleisch grünlich, zart, weich, saftig, fein weinsäuerlich-süß, Stein unablöslich, oval, oben und unten spitz, etwas afterkantig. Baum klein, Blüten frühe. L. II. S. S. 135.

248. **Blaue Kriecher mit halbgefüllter Blüte.** $\frac{1}{2}$ Sept. III. R. Klein, rund-oval, dunkelblau, Stiel behaart, mittellang, Fleisch grünlich, angenehm süß, Stein unablöslich, oben gerundet, unten stumpfspitz. Baum mittelgroß, tragbar. Ohne Werth. L. II. S. S. 127.

222. **Pirke's Pflaume.** $\frac{1}{2}$ Sept. II. R. Groß, eiförmig-rund, dunkelviolett, Stiel sehr lang, fahl, Fleisch sehr erhaben härtlich, schmelzend, saftreich, erhaben aromatisch zuckersüß, Stein ablöslich, klein, gedrückt oval, oben rund, unten spitz. Baum kräftig, sehr fruchtbar zu seyn. Ihn zu empfehlen. Fr. Bl. J. 1844. S. 244.

299. **Blaue Weinpflaume.** $\frac{1}{2}$ Sept. II. R. Klein, rund, schmalblau, Stiel lang, Fleisch gelblich, saftig, angenehm süß, Stein ablöslich, rund, afterkantig. Baum

mittelgroß; tragbar. Eine gute Sorte, den sogenannten *Silber-*
Fr. Bl. J. 1844. S. 351.

306. **Herbstpflaume:** Dtt. A. M. Mittelgroß, platt-rund;

nach unten etwas verjüngt, schwarzblau, Stiel lang, etwas behaart,
Fleisch weißlich-gelb, zart, sehr saftig, erhaben süß, Stein ablöslich, keg-
förmig, asterförmig; Baum gemäßigt, tragbar. Fr. Bl. J. 1844. S. 230.

182. **Meerstrandspflaume: Prunus mari-**
tima DC. Dtt. III. M. Sehr klein, schwarzblau, etwas
plattgedrückt-rund, Stiel kahl, mittellang, Fleisch grünlich, säuer-
lich, matt, Stein unablöslich, oval. Strauch, mittelgroß; nicht trag-
bar. Eine Art aus Nordamerika. Fr. Bl. J. 1844. S. 230.

II. Unterordnung.

105. **Roth-Nettarine.** ½ Aug. I. M. Groß plattge-
drückt-rund, rothbraun, Stiel mittellang, kahl, Fleisch grünlich-gelb,
fest, brüchig, sehr saftig, süß-weinig-erhaben, Stein ablöslich, ein-
seitig oval; nach hinten verjüngt, etwas asterförmig. Baum groß,
nicht tragbar. Lachend schöne, recht gute Frucht. L. II. S. 128.

1. **Roth-Kirschpflaume: Prunus cerasi-**
fera Ehrh. ½ Aug. III. M. Fast mittelgroß, plattgedrückt-
rund, kirschroth, Stiel lang, kahl, Fleisch gelb, etwas bürschig,
sehr weich-saftig, matt-süß, Stein unablöslich, oval. Baum mit-
telgroß, selten reichlich tragbar. Eine Art aus Nordamerika.
L. II. S. 130. Fr. Bl. J. 1844. S. 350. 1845. 1846.

19. **Roth-Weißballe.** ½ Aug. III. M. Sehr klein,
eiförmig-rund, rothbraun, Stiel behaart, lang; Fleisch weißlich-gelb,

~~stumpfpig, unten abgestutzt, Baum klein, für Kälte empfindlich, daher nicht sehr fruchtbar. Sehr kleine Blüten, kleine Zweige und Blätter. L. II. S. 133.~~

319. **Rohe de Sergent.** Eine mittelgroße, plattrunde, rothe Pflaume von sehr gutem Geschmack. Fr. Bl. J. 1844. S. 349.

158. **Munde rothe Damaszene.** $\frac{1}{2}$ Aug. II. R. Mittelgroß, plattgedrückt-rund, violett, Stiel behaart, lang, Fleisch grünlich-gelb, etwas trocken, brüchig, zart, angenehm süß, Stein ablöslich, oval, nach unten verjüngt, etwas asterkantig. Baum groß, tragbar. L. II. S. 135.

184. **Ballonartige rothe Damaszene.** 6 Aug. II. R. Klein, violett, rundlich, oben gedrückt, unten verjüngt, Stiel behaart, mittellang, Fleisch goldgelb, sehr saftig, zart, angenehm süß, Stein unablöslich, umgekehrt eiförmig-rund. Baum mittelgroß, kleine frühe Blüte. L. II. S. 137.

7. **Damaszene von Mangerou.** 6 Aug. I. R. Groß, plattgedrückt-rund, nach unten etwas verjüngt, blaulich-roth, Stiel sehr lang, kahl, Fleisch weißgelb, härtlich, nicht sehr saftig, brüchig, sehr angenehm erhaben-süß, Stein ablöslich, oval, oben abgerundet, unten etwas verjüngt, Backen stark erhoben, charakteristisch stark asterkantig. Baum groß, mäßig fruchtbar. Kronenblätter groß. Schöne, große, gute Frucht. L. II. S. 139.

241. **Nickitaer frühe Königs-pflaume.** Anf. Sept. I. R. Kurz-oval, am Stiele verjüngt, rothbraun, mittelgroß, Stiel kahl, lang, Fleisch goldgelb, fast pomeranzengelb, weich, schmelzend, saftig, aromatisch-süß, Stein kurz lanzettförmig-oval, unten vorge-

haben stets, etwas afterständig. Baum mittelgroß, keine frühe Blüthe. Sehr reife Frucht, zerspringt aber im Regen gerne. Fr. Bl. J. 1844. S. 142.

179. **Galissonière.** A. Sept. 11. R. Klein, kurz oval, kirchroth, Stiel kahl, lang, Fleisch hoch gelblich, weich, sehr saftig, süß-weinsäuerlich, saft, Stein unablöslich, verhältnißmäßig, Waden stark gedrückt. Strauch mittelgroß, hornig. Aus Nordamerika. Nach botanischen Merkmalen eine Kirsche, die Früchte sind aber pflaumenartig. Fr. Bl. J. 1844. S. 253.

141. **Sämling der Königsplume.** I. Gener. II. Baum. A. Sept. 11. R. Groß, oval, gegen unten etwas kleiner, rothblau, Stiel lang, kurz behaart, Fleisch weißgelb, etwas zähe, sehr saftig, angenehm süß-weinsäuerlich, Stein unablöslich, oval, afterständig. Baum groß, scheint tragbar zu seyn. Fr. Bl. J. 1844. S. 324.

115. **Trauttenberg's rothe Aprikosenplume.** A. Sept. 1. R. Oval, unten etwas kleiner, mittelgroß, roth, Stiel lang, fast kahl, Fleisch weißlich, strahlig, glänzend, härlich, sehr saftig, ungemein süß, köstlich erhaben, Stein ablöslich, ovale Baum mittelgroß, tragbar. Die Früchte delikat, zerspringt aber im Regen gerne. Fr. Bl. J. 1844. S. 260.

14. **Rother Verdriegen.** A. Sept. 1. R. Klein, fast rund, gegen unten kaum merklich verjüngt, rothblau, Stiel kurz behaart, lang, Fleisch gelb, überfließend vom Saft, etwas härlich, zart, schmelzend erhaben aromatisch zucker-süß, Stein ablöslich, eiförmig oval, oben stark abgerundet, unten etwas vorgehobener Spitz, afterständig. Baum mittelgroß, fruchtbar. Eine zwar kleine, aber delikate Frucht. Fr. Bl. J. 1844. S. 244.

49. **Violette Henflode.** $\frac{1}{2}$ Sept. I. R. Blattgedrückt-rund, röthlichblau, an der Sonne fast dunkelblau, mittelgroß, Stiel behaart, lang, Fleisch grüntlich-gelb, härtlich, saftig, recht angenehm erhaben süß, Stein unablässlich, verschoben oval, oben spiz, unten abgestutzt, etwas asterkantig. Baum groß, empfindlich, nicht tragbar. Eine gute Frucht. L. II. S. S. 146.

109. **Große Noßpauke. Prunus depressa Siegel.** $\frac{2}{3}$ Sept. II. R. Groß, eiförmig-rund, die Backen stark gedrückt, braunroth, Stiel lang, behaart, Fleisch weißgelb, grobfaserig, saftig, brüchig, bisweilen mehlig, angenehm süß, Stein ablösllich, verschoben oval, etwas asterkantig. Baum groß, tragbar. Eine Art. L. II. S. S. 148.

86. **Schamal's Herbstpflaume.** E. Sept. I. R. Groß, umgekehrt eiförmig, roth, Stiel lang, kahl, Fleisch weißgelb, strahlig, zart, schmelzend, angenehm, süß-feinweinsäuerlich, Stein ablösllich, umgekehrt eiförmig, oben abgerundet stumpfspiz, unten verlängert spiz. Baum groß, sehr fruchtbar. Fr. Bl. J. 1846. S. 220.

61. **Schweizer-Pflaume.** Okt. I. R. Mittelgroß, plattgedrückt-rund, nach unten verjüngt, rothbraun, Stiel lang, schwach behaart, Fleisch weißlich-gelb, härtlich, saftig, angenehm aromatisch-süß, Stein unablässlich, oval, umgekehrt eiförmig, etwas asterkantig. Baum mittelgroß, empfindlich für Frost, nicht reichlich tragbar. L. II. S. S. 150.

III. **Unterordnung.**

Mit gelben Früchten.

239. **Gelbe Kirschpflaume.** $\frac{1}{2}$ Aug. III. R. Unterscheidet sich von der rothen Kirschpflaume durch ihre gelbe, nur

an der Sonnenseite roth angelasol **138. Stängel- und Frucht**
 mit Baum gleich. Fr. Bl. J. 1814. S. 317, und L. II. S. 133.

139. Pflaume von St. Etienne. $\frac{1}{2}$ Aug. I. R.
 Mittelgroß, kurz eiförmig, grünlich-gelb, roth punktirt-gesleckt,
 Stiel mittellang, fahl, Fleisch fleisch, glänzend, krafftig, zart, schmel-
 zend, köstlich erhaben-süß, Stein oval, gut ablöblich, asterkantig.
140. Große weiße Damascene **141. Große weiße Damascene** Frucht.
 Fr. Bl. S. 1845. S. 289. II. S. 133.

52. Frühe gelbe Renflöde. $\frac{1}{2}$ Aug. I. R. Mittel-
 groß, obaltrund, grünlich-gelb, Stiel lang, fahl, Fleisch gelblich-grün,
 weich, sehr saftig, sehr lieblich zuckerfüß, Stein ablöblich, verschoben
 oval, nach unten etwas verjüngt, asterkantig. Baum mittelgroß,
 empfindlich für Kälte, tragbar, späte Blüte. L. II. S. 155.

139. Ottomanische Kaiserpflaume. E. Aug. II. R.
 Mittelgroß, oval, etwas walzenförmig, grünlich-gelb, Stiel lang,
 schwach behaart, Fleisch gelb, durchsichtig, glänzend, weich, schmel-
 zend, sehr saftig, angenehm süß, Stein einseitig oval, oben und
 unten spitz. Baum groß, tragbar, frühe große Blüten. L. II. S. 157.

141. Große weiße Damascene. E. Aug. II. R.
 Groß, oft sehr groß, kurz eiförmig-oval, gelb, Stiel behaart, mit-
 tellang, Fleisch gelb, fest, überfließend vom Saft, erhaben, süßweins-
 säuerlich, Stein unablöslich, verschoben, eiförmig-oval, oben ein-
 seitig scharfspitz, etwas asterkantig. Baum groß, stehend tragbar,
 frühe Blüte. L. II. S. 160.

361. Dubamel's große weiße Damascene.
 Fr. Bl. II. R. Mittelgroß, obaltrund, unten trichterförmig verjüngt,
 grünlich-gelb, Stiel lang, fahl, Fleisch weißlich-gelb, saftig, sehr

100. Gelbe Aprikosensplauwe. C. Aug. 1. N. Mittelgroß; Blüthezeit Fr. Bl. 1844. S. 267. Bl. II. 11. 11. 11.

101. Dörsell's neue Aprikosensplauwe. C. Aug. 11. N. Eine Varietät der gelben Aprikosensplauwe, ist oben und unten etwas abnehmend, weißgelb, Stiel lang, behaart, Fleisch weißgelb, saftig, hartlich, schmelzend, aromatisch-süß, Stein ablöslich, Baum mittelgroß, trägt frohend. Fr. Bl. 1844. S. 162. Bl. II. 11. 11. 11.

102. Weißer Perdrigon. C. Aug. 1. N. Obalrund, unten etwas verjüngt; klein, gelb; Stiel lang, kahl; Fleisch weißgelb, saftig, hartlich, schmelzend, aromatisch-süß, Stein ablöslich, Baum mittelgroß, nicht tragbar. Fr. Bl. 1844. S. 260. Bl. II. 11. 11. 11.

103. Weiße Jungfersplauwe. C. Aug. 11. N. Mittelgroß; Blüthezeit Fr. Bl. 1844. S. 267. Bl. II. 11. 11. 11.

104. Braunauer aprikosensartige Pflaume. C. Aug. 11. N. Groß; rundlich, kurz oval; an den Backen etwas gedrückt, wachsgelb, auch grünlich-gelb; Stiel oft sehr lang, kahl, fleischgelb, fest, überfließend vom Saft, recht angenehm; erhaben zuersüß; Stein ablöslich; oval; oben und unten saftig, dfterantig; Baum sehr groß, trägt frohend. Eine ausgezeichnete gute Frucht. L. II. 5. S. 167.

254. **Gelbe Menklode mit halbgefüllten Blüten.** $\frac{1}{2}$ Sept. II. R. Mittelgroß, eiförmig-rund, grün gelb, Stiel sehr kurz, kahl, Fleisch grünlich-gelb, weich, zart, sehr saftig, angenehm süß, Stein unabblöschlich, eiförmig. Baum groß, selten volltragend. L. II. S. S. 170.

253. **Kleine weiße Damaszene.** $\frac{1}{2}$ Sept. II. R. Sehr klein, oval-rund, weißgelb, Stiel lang, kahl, Fleisch gelb, fest, saftig, fein, angenehm süß, Stein unabblöschlich, oval, etwas osterkantig. Baum mittelgroß, nicht empfindlich, tragbar. St. Bl. J. 1844. S. 267.

242. **Ballonartige gelbe Damaszene.** $\frac{1}{2}$ Sept. II. R. Sehr klein, rund, nach unten verjüngt, gelb, Stiel behaart, mittellang, Fleisch gelb, zart, schmelzend, saftig, recht angenehm zuckersüß, Stein unabblöschlich, einseitig umgekehrt-eiförmig, oben rund, unten spitzig. Baum klein, mäßig tragbar, kleine Blüten. L. II. S. S. 172.

24. **Aprikosenartige Pfanne.** $\frac{1}{2}$ Sept. I. R. Mittelgroß, plattgedrückt-rund, nach oben abnehmend, Stiel kurz, kahl, Fleisch gelb, zart, überfließend vom Saft, sehr erhaben süß, Stein unabblöschlich, eiförmig. Baum sehr groß, tragbar. Gehört nach der Größe zu den grünen Menklode zu den besten Früchten. L. II. S. S. 175.

42. **Weisse Diaprée.** $\frac{1}{2}$ Sept. I. R. Klein, rundlich oval, nach unten etwas verjüngt, gelb, Stiel lang, behaart, Fleisch gelb, hartlich, sehr saftig, sehr erhaben süß, Stein abblöschlich, einseitig oval, osterkantig. Baum klein, tragbar, kleine späte Blüten. Köstliche Frucht. L. II. S. S. 178.

44. **Weisse Kaiserin.** $\frac{2}{3}$ Sept. l. R. Mittelgroß, weißgelb, oval-rund, unten nur etwas verjüngt, Stiel kurz, kahl, Fleisch weißgelb, fest, sehr saftig, sehr angenehm erhaben zuckerfö, Stein unablässlich, verschoben oval, oben und unten spiz, asterkantig. Baum mittelgroß, tragbar. Gute Frucht. L. II. S. S. 180.

48. **Selbe Kathrinensplume.** E. Sept. l. R. Klein, umgekehrt kurzeiförmig, oben platt, unten stark verjüngt, gelb, Stiel lang, kahl, Fleisch gelb, härtlich, sehr saftig, sehr erhaben zuckerfö, Stein unablässlich, umgekehrt eiförmig, oben abgerundet, unten spiz, etwas asterkantig. Baum mittelgroß, mäßig tragbar. Köstliche Frucht. L. II. S. S. 182.

105. **Downton's Kaiserin.** Okt. l. R. Mittelgroß, oval, nach unten nur etwas verjüngt, gelb, Stiel lang, etwas behaart, Fleisch gelb, glänzend, strahlig, saftig, schmelzend, sehr erhaben süß, Stein unablässlich, oval, oben rund, unten spiz, etwas asterkantig. Baum groß, tragbar. Delikate Frucht. L. II. S. S. 185.

278. **Roch's gelbe Spätdamaszene.** Okt. l. R. Mittelgroß, ovalrund, oben platt, unten einseitig verjüngt, grünlich-gelb, Stiel lang, kahl, Fleisch weißgelb, härtlich, strahlig, zart, schmelzend, saftig, sehr erhaben zuckerfö, Stein unablässlich, oval, oben mehr abgerundet, asterkantig. Baum mittelgroß, fruchtbar. Eine sehr edle Frucht. Fr. Bl. J. 1845. S. 261.

IV. Ordnung.

Mit grünen Früchten.

165. **Grüne Weinsplume. Prunus vinaria**
Bechst. E. Aug. III. R. Klein, ovalrund, gelblich-grün, Stiel lang, kahl, Fleisch weich, grünlich-gelb, sehr saftig, angenehm
 Siegel's Pflaumen.

fäuerlich-süß, Stein unablöslich, verschoben oval; Hüften abgerundet, oben spitzig. Baum sehr groß, fruchtbar. Eine Art. L. II. S. S. 187.
 153. **Durchsichtige.** E. Aug. I. R. Fast groß, kurz oval, gelblich-grün, Stiel behaart, lang, Fleisch gelb, härtlich, saftig, sehr fein, etwas durchsichtig, äußerst angenehm honigsüß, Stein fast ablöslich, verschoben oval. Baum groß, nicht sehr tragbar. L. II. S. S. 189.

281. **Admiral Rigny.** E. Aug. I. R. Fast groß, oval, nach oben kaum merklich verjüngt, gelblich-grün, Fleisch grünlich-gelb, sehr saftig, zart, schmelzend, fein aromatisch, muskellertartig zuckersüß, Stein unablöslich, verschoben oval, etwas asterkantig. Baum kräftig, fruchtbar, frühe große Blüten. Ausgezeichnete Frucht. L. II. S. S. 191.

30. **Kleine grüne Henflode.** E. Aug. I. R. Klein, plattgedrückt-rund, gelblich-grün, Stiel mittellang, fahl, Fleisch grünlich-gelb, fest, fein, saftig, recht angenehm aromatisch süß, Stein unablöslich, oval. Baum groß, tragbar. Fr. Bl. 3. 1814. S. 254.

4. **Große grüne Henflode. Prunus Claudiana Siegel.** A. Sept. I. R. Mittels groß, plattgedrückt-rund, gelblich-grün, Stiel kurz, etwas behaart, Fleisch grünlich-gelb, strahlig, durchsichtig, etwas härtlich, äußerst zart, schmelzend, vom reinsten, edelsten, aromatischen Zuckersaft, Stein fast ablöslich, verschoben kurz oval, etwas asterkantig. Baum kräftig, bisweilen strobend tragbar. Die beste aller Pflaumen. Eine Art. L. II. S. S. 193.

324. **Sonné's grüne Henflode,** 330. **Henflode extra,** 37. **Van Mons's Henflode,** 376. **Reine-claude Gigne** sind schöne Varietäten der gebestn. grünen Henflode, der Vermehrung werth.

29. **Bavan's Renklode.** $\frac{1}{2}$ Sept. I. R. Fast groß, grünlich-gelb, eiförmig-rund. Ist der Admiral Migny ähnlich. Ist eine besonders gute Renklode. Fr. Bl. J. 1845. S. 253.

95. **Jaspisartige Pflaume.** $\frac{1}{2}$ Sept. II. R. Klein, ovalrund, gelblich-grün, weich, fein, schmelzend, sehr saftig, angenehm zuckersüß, Stein unablöslich, einseitig oval, unten etwas spitz. Baum klein, sehr tragbar, frühe Blüten. L. II. S. S. 196.

167. **Weißes Zeiberl.** $\frac{1}{2}$ Sept. III. R. Sehr klein, plattrund, gelblich-grün, Stiel kahl, lang, Fleisch gelblich-grün, weich, saftig, angenehm weinsäuerlich-süß, Stein unablöslich, oval. Baum groß, nicht empfindlich, tragbar. L. II. S. S. 198.

V. Unterordnung.

Mit bunten Früchten.

36. **Bunter Perdrigon.** C. Aug. I. R. Mittelgroß, plattgedrückt-rund, grünlich-roth-blau, Stiel behaart, lang, Fleisch grünlich-weiß, durchsichtig, glänzend, weich, überaus saftreich, schmelzend, angenehm erhaben süß, Stein ablöslich, verschoben oval, oben und unten verjüngt. Baum mittelgroß, fast jährlich tragbar. Schöne, gute Frucht, ~~Momente~~ aber etwas matt. L. II. S. S. 200.

108. **Rothe Aprikosenspflaume.** A. Sept. I. R. Groß, verschoben kurz oval, weißgelb-rothgefleckt, oft ganz roth, Stiel kahl, lang, Fleisch weißgelb, fast goldgelb, etwas härlich, saftig, müßkirt aromatisch, köstlich erhaben süß, Stein ablöslich, einseitig oval, etwas ästerkantig. Baum mittelgroß, tragbar. Lauchend schöne, äußerst gute Frucht. L. II. S. S. 202.

191. **Bunte Pflaume.** C. Aug. II. R. Fast klein, rundlich, nach unten kaum merklich verjüngt, gelblich-weiß, oft

ganz, meistens stellenweise hellroth angelausen, Stiel lang, kahl, Fleisch weiß-gelb, zart, saftig, erhaben süß, Stein ablöslich, kurz oval. Baum mittelgroß, nicht reichlich tragbar. Fr. Bl. J. 1847.

327. **Bohn's gestreifte Mirabelle.** $\frac{2}{3}$ Sept. I. R. Sehr klein, oval, unten etwas verjüngt, gelb, stark rothgestreift-gefleckt, Stiel kahl, mittellang, Fleisch weißgelb, etwas härlich, saftig, sehr edel angenehm süß, Stein ablöslich, oval, oben gerundet, unten spitz, etwas asterkantig. Baum klein, zärtlich. Fr. Bl. J. 1844. S. 254.

91. **Brisette.** Okt. II. R. Sehr klein, oval, nach unten etwas vorgeschoben, gelb, stark rothgefleckt, Stiel fast kahl, mittellang, Fleisch weißgelb, härlich, sehr saftreich, angenehm süß, bisweilen eine Spur einer Säure, Stein unablöslich, verschoben oval, oben abgerundet kurz spitz, unten stumpfspitz, etwas asterkantig. Baum klein, fruchtbar. L. II. S. S. 205.

II. Ordnung.

Die wahren Damaszenen.

Mit weichhaarigen Sommerzweigen. Mit meistens großen, dunkelgrünen, behaarten, grobaderigen, viden, steifen Blättern.

I. Untersordnung.

Mit blauen Früchten.

15. **Johannespflaume.** C. Jul. II. R. Klein, verschoben, kurz oval-eiförmig, nach oben etwas kleiner, schwarzblau, Stiel dicht behaart, mittellang, Fleisch gelblich-grün, sehr saftig,

recht angenehm weinsäuerlich-süß, etwas parfümirt, Stein fast ablöslich, verschoben oval. Baum groß, sehr fruchtbar. Eine der frühesten, guten Pflaumen. L. II. S. S. 208.

38. **Serrenpflaume.** $\frac{2}{3}$ Aug. II. R. Mittelgroß, plattgedrückt-rund, nach unten verjüngt, schwarzblau, Stiel lang, behaart, Fleisch gelblich-grün, weich, saftig, angenehm süß, doch nicht besonders erhaben, Stein ablöslich, oval, nach unten verjüngt, schwach asterkantig. Baum stark, nicht empfindlich für Kälte, sehr frühe, große Blüten. L. II. S. S. 213.

34. **Große Damaszene von Tours.** $\frac{2}{3}$ Aug. II. R. Mittelgroß, kurz oval, nach unten etwas verjüngt, schwarzblau, Stiel lang, behaart, Fleisch hellgelb, glänzend, fest, fein, nicht zu saftig, recht angenehm zuckersüß, Stein ablöslich, verschoben oval, unten vorgeschoben, schwach asterkantig. Baum groß, selten volltragend, sehr frühe Blüten. L. II. S. S. 217.

339. **Sämling der Johannespflaume.** I. Gener. I. Baum. $\frac{1}{4}$ Aug. I. R. Fast mittelgroß, oval-rund, nach unten etwas verjüngt, dunkelblau, Stiel behaart, lang, Fleisch grünlich-gelb, zart, etwas härtilch, überfließend vom Saft, schmelzend, sehr lieblich äußerst süß, Stein unablöslich, ovalrund, oben abgerundet, kurz spitz, unten stumpfspitz. Baum groß, tragbar. Fr. Bl. J. 1841. S. 291.

127. **Blaue Dronet.** E. Aug. II. R. Klein, verschoben oval, schwarzblau, Stiel behaart, mittellang, Fleisch weißgelb, saftig, weich, schmelzend, etwas erhaben zuckersüß, Stein ablöslich, verschoben oval, oben einseitig spitz, unten abgerundet. Baum klein, fruchtbar. Fr. Bl. J. 1844. S. 299.

369. **Penne's blaue Dronet.** C. Aug. II. R. Mittelgroß, eiförmig-rund, dunkelviolett, Stiel lang, behaart, Fleisch grünlich-gelb, härlich, glänzend, saftig, recht angenehm süß, Stein oval, unablöslich. Baum kräftig, schmitt-tragbar zu 1000.

90. **Späte schwarze Damaszene.** C. Aug. I. R. Sehr klein, schwarz-blau, ovalrund, nach unten etwas kleiner, Stiel behaart, lang, Fleisch weißgelb, etwas härlich, saftig, fein, recht angenehm, aromatisch-süß, Stein ablöslich verschoben oval, oben kurz fein-spiz, unten stumpfspiz. Baum klein, tragbar. L. II. S. S. 219.

269. **Christ's Damaszene.** C. Aug. I. R. Der vorstehenden Frucht sehr ähnlich. L. II. S. S. 224.

70. **Schwarze Ruskateller.** A. Sept. I. R. Der späten schwarzen Damaszene Nr. 90 sehr ähnlich. L. II. S. S. 327.

55. **Italienische Damaszene.** ½ Sept. II. R. Klein; eiförmig-rund, dunkelviolett, Stiel kurz, behaart, Fleisch grünlich-gelb, fest, saftig, angenehm süß, Stein ablöslich, einseitig-eiförmig. Baum groß, tragbar. L. II. S. S. 223.

69. **Normänische Damaszene.** ½ Sept. I. R. Groß; plattgedrückt-rund, nach unten verjüngt, oben schwarzblau, unten röthlich blau, Stiel behaart, lang, Fleisch weiß-gelb, oft etwas röthlich-gelb, härlich, sehr saftig, fein, erhaben aromatisch süß, blühen eine Spur einer Säure, Stiel ablöslich, vorgehoben umgekehrt eiförmig, oben breit abgerundet, unten schief stumpfspiz. Baum kräftig, mäßig tragbar. Eine große, oft sehr große, recht schöne und ausgezittigt sehr gute Frucht. L. II. S. S. 225.

339. **Sämling der Johannespflaume.** I. Gener. II. Baum. ¼ Sept. I. R. Mittelgroß, unregulär umgekehrt eiförmig.

nig, schwarzblau, Stiel behaart, lang, Fleisch weißgelb, zart, überfließend vom Saft, sehr edel erhaben süß, Stein einseitig umgekehrt eiförmig, oben rund, unten stumpfspitz. Baum mittelgroß, mäßig tragbar. Fr. Bl. J. 1844. S. 309.

346. **Später Verdriçon.** $\frac{1}{2}$ Sept. I. R. Klein, ovalrund, nach unten abnehmend, dunkelblau, Stiel lang, behaart, Fleisch weißlich-gelb, etwas härtlich, sehr edel zuckersüß, Stein fast ablöslich, oval, oben fein scharfspitz, unten stumpfspitz. Baum mäßig groß, tragbar. Fr. Bl. J. 1844. S. 300.

201. **September-Damaszene.** E. Sept. II. R. Klein, eiförmig, schwarzblau, Stiel behaart, mittellang, Fleisch grünlich-gelb, saftig, etwas fest, recht angenehm süß, Stein ablöslich, eiförmig; Baum stark, tragbar. L. II. S. S. 229.

107. **Robert's Pflaume.** Okt. I. R. Sehr klein, plattgedrückt-rund, schwarzblau, Stiel kurz, behaart, Fleisch goldgelb, fest, saftig, sehr edel zuckersüß, Stein fast ablöslich, ovalrund, asterkantig. Baum mittelgroß, fast jährlich tragbar. Eine sehr kleine, delikate Frucht, hält sich am Baume bis im November. Fr. Bl. J. 1844. S. 350. 2. Th. S. 214.

226. **Weichhaariger Schlehdorn.** **Prunus pubescens Pours.** Okt. III. R. Sehr klein, ovalrund, schwarzblau, Stiel kurz, behaart, Fleisch grünlich-gelb, weich, zusammenziehend süßlich, Stein unablöslich, oval, oben und unten spitz. Strauch klein, tragbar. Die Frucht etwas größer, als die gemeine Schlehe. Fr. Bl. J. 1844. S. 310.

11½. **Gemeiner Schlehdorn. Prunus spinosa L.** Dkt. III. R. Sehr klein, rund, schwarzblau, Stiel sehr kurz, fahl, Stein unablässlich, eiförmig-rund, asterkantig, Fleisch grünlich, weich, zusammenziehend säuerlich. Strauch klein. L. II. S. S. 232.

II. Unterordnung.

Mit rothen Früchten.

197. **Frühe Leipziger Damaszene. C. Jul. II. R.** Klein, oval-rund, nach unten etwas kleiner, dunkel-violett, Stiel lang, behaart, Fleisch grünlich-gelb, weich, saftig, lieblich, zucker-süß, Stein, ablöblich, oval, etwas asterkantig. Baum nicht groß, tragbar. Fr. Bl. J. 1844. S. 310.

365. **Rothe frühe Damaszene. C. Jul. II. R.** Fast mittelgroß, dunkel-rothbraun, oval-rund, nach unten etwas abnehmend, Stiel lang, behaart, Fleisch weißgelblich, etwas fest, brüchig, saftig, recht angenehm süß, Stein ablöblich, verschoben oval, Baum mittelgroß, tragbar. Ist der vorstehenden Frucht sehr ähnlich. L. II. S. S. 230.

68. **Hofinger's rothe Mirabelle. A. Aug. II. R.** Sehr klein, oval, unten kleiner, rothbraun, Stiel behaart, lang, Fleisch grünlich-gelb, saftig, weich, angenehm süß, Stein fast ab-löblich, oval, oben spitz, unten stumpf. Baum klein, tragbar. L. II. S. S. 234.

331. **Hochheits-Pflaume vom Monat August.** ¼ Aug. II. R. Klein, oval, hellroth, Geschmack gut, Stein ablöblich.

338. **Rothes Laubenherz.** ¼ Aug. II. R. Sehr klein, eiförmig-rund, hellroth, Stiel behaart, mittellang, Fleisch

gelblich, zart, weich, angenehmen süßweinsäuerlich, Stein ablöblich, eiförmig, oben spitz. Baum gemäßig, frozendtragbar. L. II. S. S. 236.

138. **Maran Crif.** $\frac{1}{2}$ Aug. I. N. Fast mittelgroß, oval-rund, unten verjüngt, rothblau, Stiel sehr lang, behaart, Fleisch gelb, fast goldgelb, härlich, nicht zu saftig, fein aromatisch zuckersüß, Stein unablöblich, oval, oben rund, etwas spitz, unten vorgehoben spitz. Baum stark, fruchtbar. Köstliche Frucht. Fr. Bl. J. 1844. S. 315.

40. **Königspflaume von Tours.** $\frac{2}{3}$ Aug. I. N. Groß, verschoben oval-rund, unten kaum merklich verjüngt, rothblau, Stiel behaart, mittellang, Fleisch weißgelb, härlich, sehr saftig, lieblich und angenehm süß, mit etwas merklicher Weinsäure, Stein ablöblich, fast regulär oval, schwach asterförmig. Baum mittelgroß, äußerst tragbar. Die erste große gute Frucht des Sommers. L. II. S. S. 241.

53. **Königspflaume.** $\frac{1}{2}$ Aug. I. N. Groß, plattrund, dunkelroth-blau, Stiel behaart, lang, Fleisch weiß-gelb, härlich, etwas grüblich, etwas durchsichtig, glänzend, mäßig saftig, sehr angenehm erhaben, überaus honigsüß, Stein ablöblich, einseitig oval, oben stark abgerundet, unten etwas verjüngt abgestutzt. Baum mittelgroß, tragbar. Darf in keinem Garten fehlen. L. II. S. S. 243.

46. **Mayer's Königspflaume.** E. Aug. I. N. Fast groß, oval-rund, unten kaum merklich kleiner, blauroth, Stiel lang, behaart, Fleisch weiß-gelb, durchsichtig, strahlig, zart, schmelzend, saftreich, angenehm erhaben weinsäuerlich, Stein fast ablöblich, verschoben oval, oben mehr als unten abgerundet. Baum groß, mäßig fruchtbar. L. II. S. S. 246.

110. **Blaue Renflode.** A. Sept. II. A. Mittelgroß, plattgedrückt-rund, oben mehr als unten gedrückt, rothblau, Stiel behaart, lang, Fleisch gelblich-weiß, glänzend, strahlig, durchsichtig, härtilch, saftig, angenehm fein weinsäuerlich-süß, Stein ablöslch, oval, oben stark gerundet, unten stumpfspitz, stark asterkantig. Baum: kräftig, recht fruchtbar. L. II. S. S. 248.

31. **Spazinthpflaume.** A. Sept. I. A. Fast groß, kurz eiförmig-rund, rothblau, fast dunkelblau, Stiel behaart, mittel-lang, Fleisch goldgelb, etwas härtilch, zart, schwachend, recht angenehm erhaben zuckerfüß, Stein nicht gut ablöslch, oval, oben schief abgerundet, unten vorgeschoben stumpf. Baum stark, fruchtbar. Zu empfehlen. Fr. Bl. J. 1844. S. 315.

5. **Violetter Weidrigon.** $\frac{1}{2}$ Sept. I. A. Fast mittelgroß, kurz oval, nach unten kleiner, violett, Stiel behaart, lang, Fleisch weißgelb, fast goldgelb, sehr saftig, zart, äußerst erhaben süß, Stein nicht gut ablöslch, einseitig: oval, unten: verschlingt. Baum mittelgroß, ziemlich fruchtbar. Eine edle Frucht. L. II. S. S. 251.

341. **Braunauer Königspflaume.** $\frac{1}{2}$ Aug. I. A. Groß, oval-eiförmig, rothblau, Stiel lang, behaart, Fleisch weißgelb, glänzend, härtilch, fast zähe, überfließend vom Saft, recht lieblich erhaben süß, bisweilen eine Spur einer feinen Weinsäure, Stein nicht gut ablöslch, einseitig: oval; oben abgerundet, unten stumpfspitz. Baum groß, tragbar. Fr. Bl. J. 1844. S. 204.

280. **Spanische Damaszene.** $\frac{1}{2}$ Sept. I. A. Mittelgroß, rothbraun, stark plattgedrückt-rund, Stiel behaart, lang, Fleisch grünlich-gelb, etwas härtilch, erhaben süß, Stein ablöslch, fast rund, etwas asterkantig. Baum: stark, tragbar, sehr frühe Blüte. Gute Frucht. L. II. S. S. 234.

152. Neue Herrensplauwe. 14 Sept. I. R. Mittelgroß, rothbraun, plattgedrückt-rund, oben flacher als unten, Stiel dicht behaart, lang, Fleisch goldgelb, zart, etwas härzlich, saftig, doch etwas bräunlich, recht angenehmen erhabenen Saß; Stein fast ablöslich, einseitig oval. Baum kräftig, scheint tragbar zu seyn. L. II. S. 256.

316. Nothes Herbst-Zeibool. Okt. III. R. Sehr klein, eiförmig-rund, rothbraun, Stiel behaart, lang, Fleisch grünlich-gelb, zart, saftig, angenehmen süß-schwefelwässertlich, Stein unablöslich, oval. Baum groß, strotzend tragbar. Fr. Bl. J. 1844. S. 341.

235. Späte von Chalons. Okt. II. R. Klein, oval-rund, rothbraun, Stiel kahl, lang, Fleisch weißgelb, zart, etwas fest, saftig, recht angenehmen süß, Stein unablöslich, oval. Baum kräftig, scheint tragbar zu seyn. Fr. Bl. J. 1844. S. 324.

223. Coß's sehr späte rotthe Plauwe. Okt. I. R. Mittelgroß, plattgedrückt-rund, rothbraun, Stiel lang, behaart, Fleisch weiß-gelb, härzlich, sehr saftig, glänzend, sehr erhabend aromatisch rein zuckerfüß, Stein unablöslich, verschoben oval, nach unten etwas abnehmend. Baum mittelgroß, tragbar. Vortreffliche Frucht. Fr. Bl. J. 1847.

208. Violette-Oftobersplauwe. Okt. I. R. Ist der vorstehenden Frucht sehr ähnlich. Weibe gleichen viel der Schweizersplauwe Nr. 61, sowohl in der Farbe, Größe, Form, Bortigung, als auch in Geschmack; diese ist aber nach unten stark verjüngt, ihr Baum hat kahle Sommerzweige. L. II. S. 259.

III. Unterscheidung.

Mit gelben Früchten.

396. **Wamelomrée.** $\frac{1}{2}$ Aug. I. R. Mittelgroß, gelb, renklodförmig, plattgedrückt-rund, nach oben etwas verjüngt, Stiel behaart, kurz, Fleisch weißgelb, härtilich, saftig, sehr erhaben süß, Stein einseitig oval. Baum gemäßigt, scheint tragbar zu seyn. Eine köstliche, noch frühe Frucht. Fr. Bl. J. 1746. S. 263.

6. **Doppelte Mirabelle, Goldpflaume.** $\frac{1}{2}$ Aug. I. R. Klein, gelb, plattgedrückt-rund, nach unten kaum merklich kleiner, Stiel behaart, mittellang, Fleisch hochgelb, trübe, sehr zart, schmelzend, saftig, aromatisch äußerst süß, Stein einseitig-oval, oben rund, unten etwas vorgeschoben-stumpfspitz. Baum nicht groß, empfindlich, nicht reichlich tragbar. Späte kleine Blüte. Eine kleine aber sehr köstliche Frucht. L. II. S. S. 256.

176. **Braunauer neue Aprikosenspflaume.** E. Aug. I. R. Mittelgroß, grünlich-gelb, oval, nach unten kleiner, Stiel behaart, mittellang, Fleisch gelblich, saftig, angenehm süß, Stein abfällig, oval. Baum mittelgroß, tragbar. Aus Stein erzogen. Fr. Bl. J. 1844. S. 354.

102. **Marillenspflaume.** E. Aug. II. R. Mittelgroß grünlich-gelb, oval-rund, unten etwas verjüngt, Stiel haarig, lang, Fleisch grünlich-gelb, saftig, weich, trübe, ziemlich angenehm süß, Stein oval, oben schiefabgerundet, unten etwas verjüngt. Baum stark, äußerst tragbar. Fr. Bl. J. 1847.

221. **Lucombé's Unvergleichliche.** E. Aug. II. R. Mittelgroß, grünlich-gelb, oval-rund, nach unten abnehmend, Stiel behaart, lang, Fleisch grünlich-gelb, weich, schmelzend, saftig, an-

genehm süß, doch bisweilen etwas matt, Stein unablässlich, oben abgerundet, unten stumpfspitz. Baum kräftig, tragbar, frühe kleine Blüte. Fr. Bl. J. 1844. S. 341.

12. **Gelbe Mirabelle. Prunus Syriaca Borkh.** E. Aug. 11. R. Sehr klein, kurz oval, gelb, Stiel lang, behaart, Fleisch gelb, fest, zart, nicht allzu saftig, sehr lieblich erhaben aromatisch zuckersüß, Stein ablöslich = oval, oben und unten ziemlich gleichspitz. Baum klein, frogend tragbar. Eine Art, sehr kleine Blüten, eine delikate Frucht, sowohl frisch als getrocknet. L. II. S. S. 261.

135. **Washington. A. Sept. 1. R.** Sehr groß, ungestaltet oval, nach unten kaum etwas verjüngt, grünlich-gelb, mit einem rosenrothen Anflug, Stiel behaart, lang, Fleisch goldgelb, weich, faserig, brüchig, saftig, schmelzend, angenehm süß, bisweilen etwas matt, Stein ablöslich, einseitig oval, oben abgerundet, unten vorgeschoben, abgestutzt, afterkantig. Baum sehr groß, dicke Zweige, sehr große Blätter, frühe Blüte, mäßig tragbar. L. II. S. S. 263.

132. **Veter's große gelbe Pflaume. ½ Sept. 1. R.** Groß, gelb, verschoben, etwas vierseltig, plattgedrückt = rund, nach oben kaum merklich kleiner, Stiel lang, haarig, Fleisch gelb, sehr saftig, äußerst zart und schmelzend, doch etwas härlich, überaus lieblich aromatisch zuckersüß, Stein unablässlich, verschoben oval-eiförmig, oben spitz, unten abgerundet. Baum groß, tragbar. L. II. S. S. 266.

IV. Unterordnung.

Mit grünen Früchten.

219. **Grüne Mirabelle.** C. Aug. I. R. Sehr klein, gelblich-grün, etwas braunlich angelaufen, kugelförmig, unten platt, Stiel sehr kurz, behaart, Fleisch grünlich-gelb, glänzend, saftig, schmelzend, recht lieblich aromatisch zuckersüß, Stein unablässlich, oval-rund, oben und unten abgerundet. Baum klein, strohend tragbar. Fr. Bl. J. 1844. S. 342.

250. **Grüner Schlehdorn.** Okt. III. R. Sehr klein, plattgedrückt-rund, grün, etwas röthlich angelaufen, Stiel sehr kurz, kahl. Strauch klein. Die Frucht hat den Werth der grünen Schlehe. Fr. Bl. J. 1844. S. 242.

V. Unterordnung.

17. **Rothbe Jungfer-Pflaume.** $\frac{1}{2}$ Sept. I. R. Fast mittelgroß, gelb, stark gefleckt, umgekehrt-eiförmig-rund, nach unten stark abnehmend, Stiel haarig, mittellang, Fleisch weißgelb, etwas durchsichtig, fein, hartlich, saftig, äußerst erhaben gewürzhast süß, Stein ablässlich, verschoben oval-lanzettförmig. Baum mittelgroß, wäßig tragbar. L. II. S. S. 269.

Vorstehende 196 Sorten kurz charakterisirte Pflaumen sind sämmtlich von dem Verfasser angepflanzt, gehörig geprüft, untersucht und in folgenden Werken ausführlich beschrieben:

Systematische Anleitung zur Kenntniß der Pflaumen oder das Geschlecht der Pflaumen in seinen Arten und Abarten. Von G. Kegel, Apotheker zu Braunan am Inn. In der Busket'schen Buchhandlung in Passau und bei Fr. Gurich und Sohn in Linz. 1841. I. II. Heft.

Vereinigte Frauenborfer Blätter. Von J. Evang. Kürf. Passau, bei Fr. Busket. Jahrgänge 1844, 1845, 1846, 1847.

P f l a u m e n ,

welche bei dem Verfasser angepflanzt, aber noch nicht gehörig untersucht sind.

Nr. 28. Frühe von Tours. 35. Renklobe rotthe, Sept. 37. Reine-claude apricotin-Sageret. $\frac{1}{2}$ Aug. 50. Prune de Montfort. E. Int. 58. Brugnonne de provence. 62. Neue Johannisplume. 63. Prune St. Claire. 66. Marunke. Eine gelbe Zwetsche. 67. Diamantplume. Eine große blaue Zwetsche. 75. Virginische Ludwigsplume. Eine große violette Frucht. 79. Kleine gelbe Eierplume. 106. Grüne runde Plume. 113. Gelbe Seidenplume. 121. Geisepflume. 131. Sultaneh Erik. Eine kleine blaue Plume. 134. Yellow Guggen. 144. Prune damespuinée. 148. Belle de Riom. 149. Procureur. 150. Barington's Red. 151. Bolmer of Washington. 157. Damas ambré. 161. Mirabelle Abricotée. 163. Gisborne's Plum. Gelb, länglich, $\frac{1}{2}$ Aug. 164. Nienburger Eierplume. 168. Prunus cocomilia. 169. Pond's Seedling. 170. Berchner Sohn. 173. Stein auf Stein. 174. Transparente. 175. Kirchhof. 177. Mirabelle. Lory. 187. Holl. gelbe Zwetsche. 188. Pomeranzen-Zwetsche. 189. Oberdieck's Eierplume. 203. Marmorirte Eierplume. 209. Ard's doppelte Mirabelle. 213. Donauer's Zwetsche. 228. Iesum Erik. 232. Mirabelle

perlée. 259. Prune de Christ. 262. Frühe Aprikosenpflaume. 264.
 Neuer Perdrigon. 264¹/₂. Neuer weißer Perdrigon. 265. Kreiselför-
 mige Zwetsche. Eine blaue Zwetsche. 268. Prune transparente.
 269. Bunte Frühpflaume. 271. Brandenburger blaue Cierpflaume. 277.
 Brignolle. 279. Schweizer-Zwetsche. 284. Hagemanns blaue Cier-
 pflaume. 296. Reichenbach's Goldpflaume. 302. Gestreifte Cierpflaume.
 307. Bischtin Irek. 310. Perdrigon rouge hatif. 312. Ich-
 worth's imperatrice. 313. Nowak's frühe rothe Pflaume. 318.
 Große-späte Mirabelle. 318¹/₂. Knight's Plum. 320. Pferdepflaume.
 321. Duranze. 328 Yorkshirewinesour. 334. Wifinger'sche Zwetsche.
 335. Siebenbürger Zwetsche. 343. Späte schwarze Damaszene. 347.
 Frühe blaue Renklobe. 356. Große ungarische Pflaume. 359. Mährische
 Pflaume. 366. Späte Renklobe. 371. Waterloo. Eine große gelbe
 Zwetsche. Ost. 377. Gesteckte Mirabelle. 380. Rosenrothe Zwetsche.
 383. Prune d'altesse de Juillet. 384. Passe d'Abricot. 385.
 Krakauer Zwetsche. 389. Große rothe Aprikosenpflaume. 390. Runde
 rothe frühe Pflaume. 391. Henschower-Pflaume. 393. Kladrauer-
 Pflaume. 397. St. Catharine pannachée.

Von diesen Pflaumen, sowohl von den geprüften als ungeprüften
 gibt der Verfasser Prohzweige ab. Von mehreren Sorten sind auch
 junge Bäume vorräthig.

In dem systematischen Handbuch der Obstbaue, von J. G. Dittich, II. Th., sind noch folgende bemerkenswerthe Pflaumen beschrieben, die von dem Verfasser noch nicht geprüft oder auch bei ihm gar nicht angepflanzt sind. Diejenigen, die er besitzt, sind mit Nummern bezeichnet.

I. Klasse.

I. Ordnung.

1. Unterordnung.

131. **Sultaneb Grif.** $\frac{1}{2}$ Aug. III. R. Klein, oval, nach unten verjüngt, schwarzblau, Stiel lang, Fleisch grünlich-gelb, fest, zusammenziehend süß, Stein unablöslich, lanzettförmig. Baum stark.

Große deutsche Zwetsche. $\frac{1}{2}$ Sept. II. R. Groß, umgekehrt eiförmig, violett, Stiel lang, Fleisch grünlich-gelb, fest, saftig, angenehm süß, Stein ablöslich. Baum mittelgroß.

265. **Kreuzelförmige blaue Zwetsche.** $\frac{1}{2}$ Sept. II. R. Mittelgroß, kreuzelförmig, dunkelblau, Stiel lang, Fleisch gelb, saftig, süß, Stein unablöslich. Baum mittelgroß.

II. Unterordnung.

Calvell's Pflaume. $\frac{1}{2}$ Jul. III. R. Groß, oval, roth, Fleisch gelblich, gröblich, faserig, vollsaftig, süß, ohne Erhabenheit. Baum mittelgroß, Blüten klein.

Pflaume von St. Maurin. $\frac{1}{2}$ Sept. II. R. Mittelgroß, oval, dunkelroth, Fleisch fest, schmelzend, gelb, vollsaftig, vortreflich zuckerfüß, doch etwas wildartig, Stein fast ablöslich.

III. Unterordnung.

Späte gelbe Zwetsche. Sept. Okt. II. A. Mittelgroß, umgekehrt eiförmig, gelb, Stiel lang, Fleisch zart, süß, Stein austerkantig. Baum klein.

75. Virginische Ludwigsplausme. E. Sept. I. A. Groß, oval-rund, violett, Fleisch gelb, schmelzend, sehr saftig, vorzüglich süß, Stein ablöslieh.

Weisse Birnplausme. E. Sept. II. A. Mittelgroß, birnförmig, grünlich-gelb, mit leichter Röthe, Stiel lang, kahl, Fleisch grünlich-gelb, trübe, fest, saftig, säuerlich-süß, Stein unablöslieh.

II. Ordnung.

I. Unterordnung.

67. Diamantplausme. A. Sept. I. A. Mittelgroß, oval, unten verjüngt, schwarzblau, Stiel sehr lang, Fleisch gelb, angenehm weinsäuerlich, Stein ablöslieh, austerkantig. Baum stark.

II. Unterordnung.

Weisse Purpurplausme. A. Sept. II. A. Groß, oval-rund, purpurroth, Stiel sehr kurz, Fleisch goldgelb, etwas speckig, nicht übrig saftig, angenehm fein weinsäuerlich-süß, Stein oval, ablöslieh. Baum stark.

148. Schöne von Rom. † Sept. I. A. Mittelgroß, eiförmig, hellroth, mit Gelb marmorirt, Stiel fein behaart, lang, Fleisch gelb, ziemlich fest, schmelzend, sehr gut, zuckersüß, Stein oval. Baum mittelgroß, nicht reichlich tragbar.

III. Unterordnung.

Punktirter Spilling. L. Aug. II. R. Klein, oval, nach unten verjüngt, gelb, etwas roth punktirt, Stiel lang, Fleisch gelb, ziemlich fest, saftig, angenehm rein zuckerfah, Stein ablöslich, asterkantig. Baum tragbar.

Früher Verdriçon. E. Aug. I. R. Mittelgroß, ovalrund, nach unten platter, gelb, Stiel lang, Fleisch gelb, etwas fest, vollsaftig, fein weinsäuerlich-sah, Stein oval. Baum kräftig, tragbar.

Siedler's glühende Kohle. $\frac{1}{2}$ Aug. II. R. Mittelgroß, gelb, an der Sonne hochroth, zylinderförmig, Stiel sehr lang, Fleisch gelb, zart, durchsichtig, nicht übrig saftig, süß, aber nicht sonderlich erhaben, Stein ablöslich, schwach asterkantig. Baum stark, reichlich tragbar.

Kleine glühende Kohle. E. Sept. II. R. Klein, eiförmig, gelb, mit etwas Röthe, Stiel mittellang, Fleisch grünlich-gelb, saftig, sehr angenehm weinsäuerlich-süß, Stein unablöslich, asterkantig. Baum mittelgroß, tragbar.

264. **Neuer Verdriçon.** $\frac{1}{2}$ Sept. I. R. Klein, fast walzenförmig, gelb, Stiel mittellang, Fleisch weißlich-gelb, fest, fein, saftig, fein weinsäuerlich, Stein ablöslich, asterkantig. Baum stark.

II. Klasse.

I. Ordnung.

II. Unterordnung.

Carthäuser Pfirsichpflaume. $\frac{1}{2}$ Aug. I. R. Klein, oval-rund, pfirsichroth, Stiel lang, Fleisch grünlich-gelb, zart, saftig, angenehm süß-säuerlich, Stein ablöslich. Baum lebhaft.

II. Ordnung.

I. Unterordnung.

Späte schwarze Damaszene. Sept. Okt. II. R. Klein, oval-rund, schwarzblau, Stiel mittellang, Fleisch grünlich, saftig, säuerlich. Baum kräftig, nicht reichlich tragbar.

328. **Saure Weinpflaume von Yorkshire.** Sept. Okt. II. R. Mittelgroß, oval-rund, nach unten verjüngt, violett-blau, Stiel lang, Fleisch gelb, fest, nicht übrig saftig, weinsäuerlich-süß. Baum lebhaft, reichlich tragbar.

II. Unterordnung.

Damas de provence. A. Jul. II. R. Groß; ziemlich-rund, violettroth, Stiel lang, Fleisch gelblich-grün, zwar zuckersüß, doch etwas herbe, Stein fast abblöcklich. Sehr frühe Frucht.

Oktoberspflaume. Okt. Nov. I. R. Eirund, groß; pomeranzengelb, Stiel lang, das Fleisch soll besser als die Renklode und die Waterloo seyn, Stein abblöcklich. Baum tragbar.

209. **Art's doppelte Mirabelle.** † Sept. I. R. Klein, oval-rund, gelb, Stiel lang, behaart, Fleisch weißgelblich, fest, nicht übrig saftig, angenehm süß, Stein abblöcklich, oval-rund. Baum mittelgroß, nicht reichlich tragbar.

Bemerkenswerthe Pflaumen aus dem Cataloge.

Catalogue of the fruits cultivated in the Garden of the Horticultural Society of London. II. Edition. 1831, Seite 143—154.

Aston. Sept. 11. N. Klein, rund, blau, unablöslich.

Auchertyre. Aug. 11. N. Klein, oval, blau, ablöslich.

Sommerzweige weichhaarig.

Azure native. N. Aug. 11. N. Mäßig groß, rund,

blau, ablöslich. Sommerzweige weichhaarig.

Bingham's Plum. Sept. 1. N. Groß, länglich,

gelb, unablöslich. Sommerzweige weichhaarig.

Bryanston Gage. N. Sept. 11. N. Mäßig groß,

grüngelb, rundlich, unablöslich. Sommerzweige kahl.

Chernut. N. Sept. 11. N. Mäßig groß, blau, länglich,

unablöslich. Sommerzweige kahl.

Cheston. N. Sept. 11. N. Mäßig groß, blau, oval,

ablöslich. Sommerzweige weichhaarig.

Cooper's Large Plum. E. Sept. 11. N. Mäßig groß,

blau, oval, ablöslich. Sommerzweige kahl.

Cornemuse Plum. N. Sept. 11. N. Mäßig groß,

blau, umgekehrt eiförmig. Sommerzweige weichhaarig.

Damson. N. Sept. 11. N. Groß, blau, rundlich, um-

gekehrt eiförmig, ablöslich. Sommerzweige weichhaarig.

Damson, White. E. Sept. 11. N. Mäßig groß,

gelb, oval, unablöslich. Sommerzweige weichhaarig.

Domine Dull's Plum. N. Sept. 11. N. Mäßig groß,

blau, rund, unablöslich. Sommerzweige kahl.

Fotheringham. $\frac{1}{2}$ Aug. 11. N. Mäßig groß, blau,

länglich, ablöslich. Sommerzweige kahl.

Gage, Chancellor. 11. N. Mäßig groß, rund,

gelb. Sommerzweige kahl.

167. Gisborne's Plum. $\frac{1}{2}$ Aug. II. R. Mittelmäßig groß, länglich, gelb. Sommerzweige weichhaarig.

Goliath. E. Aug. II. R. Groß, länglich, blau, unabblöthlich. Weichhaarige Sommerzweige.

Green Gage, Superior. A. Sept. II. R. Mäßig groß, oval, gelb. Weichhaarige Sommerzweige.

Guimara'n A. Sept. I. R. Mäßig groß, o val, gelb, abblöthlich. Kahle Sommerzweige.

Gwalsh. Sept. II. R. Groß, oval, blau, unabblöthlich. Kahle Sommerzweige.

Lawrence's Plum. $\frac{1}{2}$ Aug. I. R. Mäßig groß, oval, blau, abblöthlich. Weichhaarige Sommerzweige.

Moyen de Borgogne. $\frac{1}{2}$ Aug. II. R. Mäßig groß, rund, blau, unabblöthlich. Weichhaarige Sommerzweige.

Muscle. A. Sept. II. R. Mäßig groß, oval, blau, unabblöthlich. Weichhaarige Sommerzweige.

Orleans, White. E. Sept. II. R. Rund, grünweiß, unabblöthlich. Kahle Sommerzweige.

Orleans Wilmot's New Early. A. Aug. I. R. Mäßig groß, rund, blau, abblöthlich. Weichhaarige Sommerzweige.

Pigeon's Heart. E. Aug. II. R. Mäßig groß, oval, blau, unabblöthlich. Kahle Sommerzweige.

Rodney. $\frac{1}{2}$ Aug. II. R. Groß, oval, blau, unabblöthlich. Weichhaarige Sommerzweige.

Royal Dauphin. A. Sept. II. R. Groß, oval, roth, abblöthlich. Kahle Sommerzweige.

Sharps Emperor. E. Sept. II. R. Groß, länglich, blau, unabblöthlich. Weichhaarige Sommerzweige.

Stonewood. A. Sept. 11. C. Mäßig groß, rundlich, blau, ablöblich.

Valance. C. Sept. 11. R. Groß, länglich, blau. Kahle Sommerzweige.

Virgin Plum, A. Sept. 1. R. Mäßig groß, rundlich, blau, ablöblich. Kahle Sommerzweige.

Wetherell's Schweet Plum, C. Sept. 11. R. Klein, rund, blau, ablöblich.

Wheat Plum. C. Aug. 11. R. Mäßig groß, rundlich, roth, unablöblich. Kahle Sommerzweige.

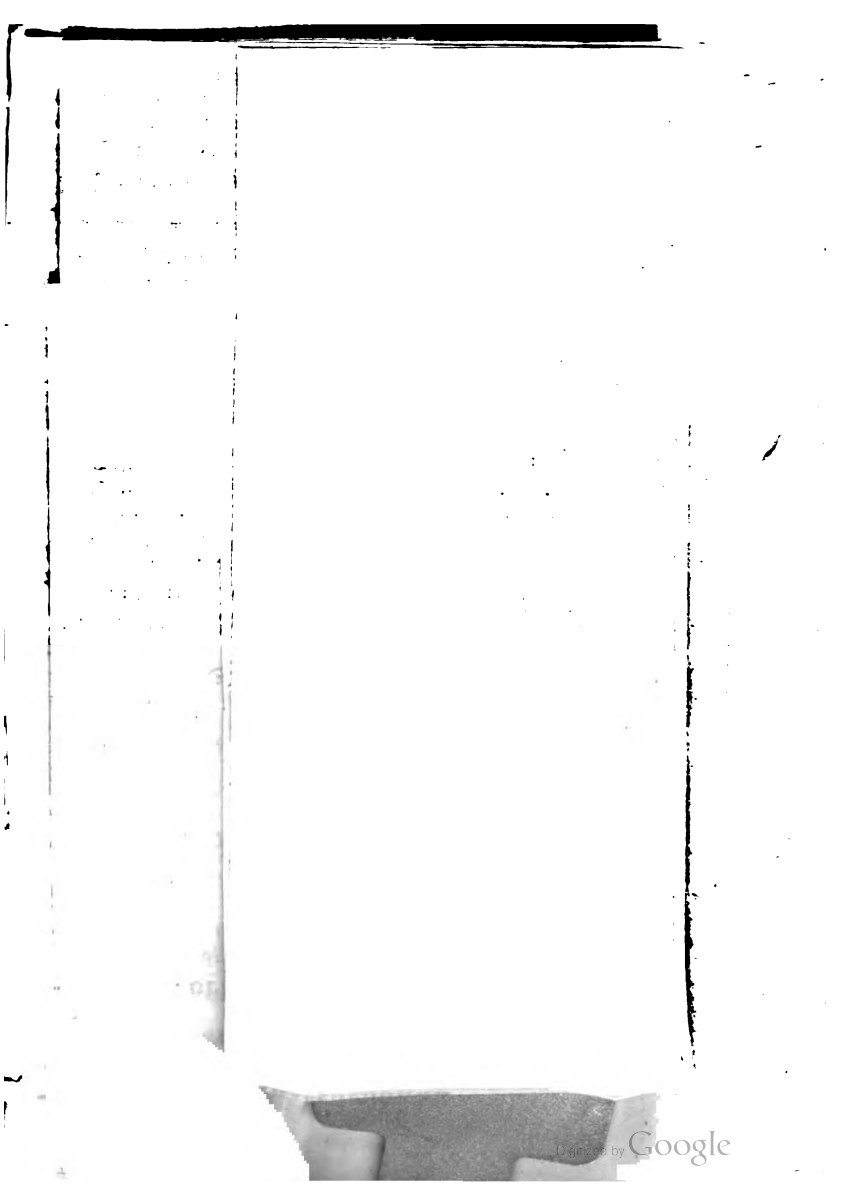
Wine Sour Plum. $\frac{1}{2}$ Sept. 1. R. Sehr groß, länglich-rundlich, blau, unablöblich. Kahle Sommerzweige.

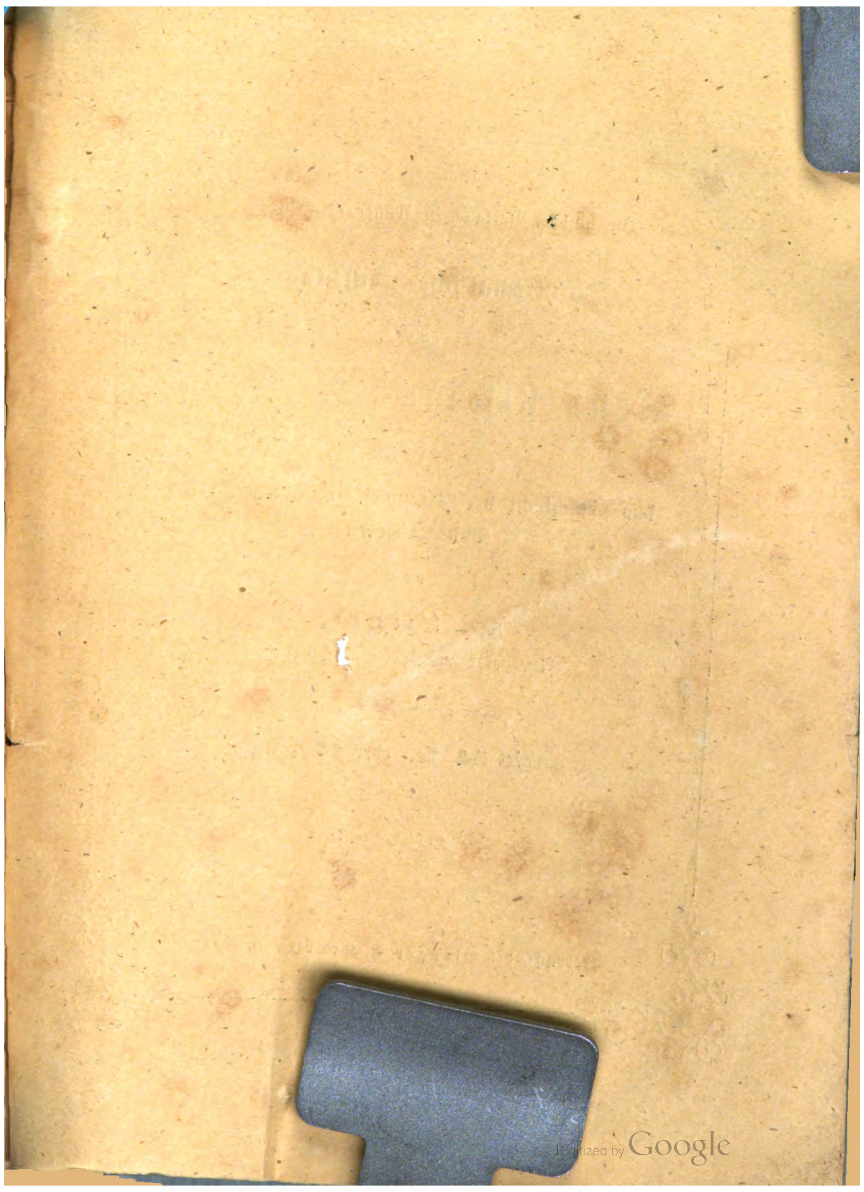
In dem Werke, *prodromus systematis naturalis regni vegetabilis*, a Pyram. De Candolle. 1825. pars II. pag. 532 findet man noch 3 Arten Pflaumen, die von dem Verfasser nicht angepflanzt sind, nämlich:



- Prunus candicans Balb.
- „ tomentosa Thunb.
- „ acuminata Michx.

Prunus candicans erhielt ich zweimal aus dem botanischen akademischen Garten in Wien, ging mir aber allezeit wieder ein. Letztere zwei Arten konnte ich nicht aufreiben, ebenfalls konnte ich nicht erhalten. Prunus rubella Bechstein und ist wahrscheinlich Prunus compressa Liegel.

Sämmtliche vorstehende Pflaumen geben nun den Inbegriff des jetzt bestehenden Pflaumengeschlechtes in allen seinen Arten und den meisten Abarten und Varietäten.







In unserm Verlage ist früher erschienen:

Systematische Anleitung
zur
Kenntniß der Pflaumen,

oder

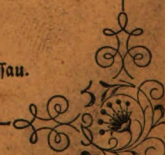

das Geschlecht der Pflaumen in seinen Arten
und Abarten

von

G. Siegel,

Apotheker zu Braunau am Inn.

Preis 54 Kr. oder 17½ ugr.



Gedruckt bei Pleuger & Keppler in Passau.